

富国中证 500 指数增强型证券投资基金 (LOF)

二〇一五年年度报告

2015 年 12 月 31 日

基金管理人： 富国基金管理有限公司

基金托管人： 中国农业银行股份有限公司

送出日期： 2016 年 03 月 26 日

§ 1 重要提示及目录

1.1 重要提示

富国基金管理有限公司的董事会、董事保证本报告所载资料不存在虚假记载、误导性陈述或重大遗漏，并对其内容的真实性、准确性和完整性承担个别及连带的法律责任。本年度报告已经三分之二以上独立董事签字同意，并由董事长签发。

基金托管人中国农业银行股份有限公司根据本基金合同规定，于 2016 年 3 月 24 日复核了本报告中的财务指标、净值表现、利润分配情况、财务会计报告、投资组合报告等内容，保证复核内容不存在虚假记载、误导性陈述或者重大遗漏。

富国基金管理有限公司承诺以诚实信用、勤勉尽责的原则管理和运用基金资产，但不保证基金一定盈利。

基金的过往业绩并不代表其未来表现。投资有风险，投资者在作出投资决策前应仔细阅读本基金的招募说明书及其更新。

本报告期自 2015 年 1 月 1 日起至 2015 年 12 月 31 日止。

1.2 目录

§1	重要提示及目录.....	2
1.1	重要提示.....	2
1.2	目录.....	3
§2	基金简介.....	5
2.1	基金基本情况.....	5
2.2	基金产品说明.....	5
2.3	基金管理人和基金托管人.....	5
2.4	信息披露方式.....	6
2.5	其他相关资料.....	6
§3	主要财务指标、基金净值表现及利润分配情况.....	6
3.1	主要会计数据和财务指标.....	6
3.2	基金净值表现.....	7
3.3	过去三年基金的利润分配情况.....	9
§4	管理人报告.....	9
4.1	基金管理人及基金经理.....	9
4.2	管理人对报告期内本基金运作合规守信情况的说明.....	12
4.3	管理人对报告期内公平交易情况的专项说明.....	12
4.4	管理人对报告期内基金的投资策略和业绩表现说明.....	13
4.5	管理人对宏观经济、证券市场及行业走势的简要展望.....	14
4.6	管理人内部有关本基金的监察稽核报告.....	14
4.7	管理人对报告期内基金估值程序等事项的说明.....	14
4.8	管理人对报告期内基金利润分配情况的说明.....	15
4.9	报告期内管理人对本基金持有人数或基金资产净值预警情形的说明.....	15
§5	托管人报告.....	15
5.1	报告期内本基金托管人合规守信情况声明.....	15
5.2	托管人对报告期内本基金投资运作合规守信、净值计算、利润分配等情况的说明.....	15
5.3	托管人对本年度报告中财务信息等内容的真实、准确和完整发表意见.....	15
§6	审计报告.....	15
6.1	审计报告基本信息.....	15
6.2	审计报告的基本内容.....	15
§7	年度财务报表.....	17
7.1	资产负债表.....	17
7.2	利润表.....	18
7.3	所有者权益（基金净值）变动表.....	19
7.4	报表附注.....	20
§8	投资组合报告.....	41
8.1	期末基金资产组合情况.....	41
8.2	期末按行业分类的股票投资组合.....	41
8.3	期末按公允价值占基金资产净值比例大小排序的股票投资明细.....	42
8.4	报告期内股票投资组合的重大变动.....	52
8.5	期末按债券品种分类的债券投资组合.....	55

8.6	期末按公允价值占基金资产净值比例大小排序的前五名债券投资明细	55
8.7	期末按公允价值占基金资产净值比例大小排序的所有资产支持证券投资明细	55
8.8	报告期末按公允价值占基金资产净值比例大小排序的前五名贵金属投资明细	55
8.9	期末按公允价值占基金资产净值比例大小排序的前五名权证投资明细	55
8.10	报告期末本基金投资的股指期货交易情况说明	55
8.11	报告期末本基金投资的国债期货交易情况说明	55
8.12	投资组合报告附注	56
§9	基金份额持有人信息	57
9.1	期末基金份额持有人户数及持有人结构	57
9.2	期末上市基金前十名持有人	57
9.3	期末基金管理人的从业人员持有本基金的情况	58
9.4	期末基金管理人的从业人员持有本开放式基金份额总量区间的情况	58
§10	开放式基金份额变动	58
§11	重大事件揭示	58
11.1	基金份额持有人大会决议	58
11.2	基金管理人、基金托管人的专门基金托管部门的重大人事变动	58
11.3	涉及基金管理人、基金财产、基金托管业务的诉讼	58
11.4	基金投资策略的改变	59
11.5	为基金进行审计的会计师事务所情况	59
11.6	管理人、托管人及其高级管理人员受稽查或处罚等情况	59
11.7	本期基金租用证券公司交易单元的有关情况	60
11.8	其他重大事件	61
§12	备查文件目录	62

§ 2 基金简介

2.1 基金基本情况

基金名称	富国中证 500 指数增强型证券投资基金 (LOF)
场内简称	富国 500
基金简称	富国中证 500 指数增强 (LOF)
基金主代码	161017
交易代码	前端交易代码: 161017 后端交易代码: 161021
基金运作方式	契约型开放式
基金合同生效日	2011 年 10 月 12 日
基金管理人	富国基金管理有限公司
基金托管人	中国农业银行股份有限公司
报告期末基金份额总额	160,561,253.83 份
基金合同存续期	不定期
基金份额上市的证券交易所	深圳证券交易所
上市日期	2011-10-21

2.2 基金产品说明

投资目标	本基金为增强型股票指数基金，在力求对中证 500 指数进行有效跟踪的基础上，通过数量化的方法进行积极的指数组合管理与风险控制，力争实现超越目标指数的投资收益，谋求基金资产的长期增值。
投资策略	本基金以“指数化投资为主、主动性投资为辅”，在复制目标指数的基础上一定程度地调整个股，力求投资收益能够跟踪并适度超越目标指数。
业绩比较基准	本基金业绩比较基准 = 95% × 中证 500 指数收益率 + 1% (指年收益率，评价时按期间折算)。
风险收益特征	本基金是一只股票指数增强型基金，属于较高预期风险、较高预期收益的证券投资基金品种，其预期风险与收益高于混合型基金、债券型基金与货币市场基金。

2.3 基金管理人和基金托管人

项目		基金管理人	基金托管人
名称		富国基金管理有限公司	中国农业银行股份有限公司
信息披露负责人	姓名	范伟隽	林葛
	联系电话	021-20361818	010-66060069
	电子邮箱	public@fullgoal.com.cn	tgxxpl@abchina.com
客户服务电话		95105686、4008880688	95599
传真		021-20361616	010-68121816

注册地址	上海市浦东新区世纪大道8号上海国金中心二期16-17楼	北京市东城区建国门内大街69号
办公地址	上海市浦东新区世纪大道8号上海国金中心二期16-17层	北京复兴门内大街28号凯晨世贸中心东座9层
邮政编码	200120	100031
法定代表人	薛爱东	刘士余

2.4 信息披露方式

本基金选定的信息披露报纸名称	中国证券报、上海证券报、证券时报
登载基金年度报告正文的管理人互联网网址	www.fullgoal.com.cn
基金年度报告备置地点	富国基金管理有限公司上海市浦东新区世纪大道8号上海国金中心二期16-17层 中国农业银行股份有限公司北京市西城区复兴门内大街28号凯晨世贸中心东座F9

2.5 其他相关资料

项目	名称	办公地址
会计师事务所	安永华明会计师事务所(特殊普通合伙)	上海市世纪大道100号环球金融中心50楼
注册登记机构	中国证券登记结算有限责任公司	北京市西城区太平桥大街17号

§ 3 主要财务指标、基金净值表现及利润分配情况

3.1 主要会计数据和财务指标

金额单位：人民币元

3.1.1 期间数据和指标	2015年	2014年	2013年
本期已实现收益	80,619,739.37	48,520,074.02	37,350,835.05
本期利润	77,403,259.02	66,340,072.75	43,841,566.24
加权平均基金份额本期利润	0.4935	0.4309	0.1698
本期加权平均净值利润率	23.03%	35.77%	17.09%
本期基金份额净值增长率	47.03%	38.71%	16.61%
3.1.2 期末数据和指标	2015年12月31日	2014年12月31日	2013年12月31日
期末可供分配利润	121,082,545.59	41,520,644.43	-26,102.92
期末可供分配基金份额利润	0.7541	0.3233	-0.0002

期末基金资产净值	349,342,401.04	190,005,159.97	153,990,382.08
期末基金份额净值	2.176	1.480	1.067
3.1.3 累计期末指标	2015年12月31日	2014年12月31日	2013年12月31日
基金份额累计净值增长率	117.60%	48.00%	6.70%

注：上述基金业绩指标不包括持有人认购或交易基金的各项费用（例如，开放式基金的申购赎回费、基金转换费等），计入费用后实际收益水平要低于所列数字。本期已实现收益指基金本期利息收入、投资收益、其他收入（不含公允价值变动收益）扣除相关费用后的余额，本期利润为本期已实现收益加上本期公允价值变动收益。

3.2 基金净值表现

3.2.1 基金份额净值增长率及其与同期业绩比较基准收益率的比较

阶段	份额净值增长率①	份额净值增长率标准差②	业绩比较基准收益率③	业绩比较基准收益率标准差④	①—③	②—④
过去三个月	27.85%	1.96%	23.43%	1.94%	4.42%	0.02%
过去六个月	-7.76%	2.90%	-13.08%	3.07%	5.32%	-0.17%
过去一年	47.03%	2.62%	42.66%	2.68%	4.37%	-0.06%
过去三年	137.81%	1.83%	131.28%	1.86%	6.53%	-0.03%
自基金合同生效日起至今	117.60%	1.72%	102.80%	1.76%	14.80%	-0.04%

注：根据基金合同中投资策略及投资限制的有关规定，本基金业绩比较基准 = 95% × 中证 500 指数收益率 + 1% (指年收益率，评价时按期间折算)。中证 500 指数全称“中证小盘 500 指数”，它的样本选自沪深两个证券市场，其成份股包含了 500 只沪深 300 指数成份股之外的 A 股市场中流动性好、代表性强的小市值股票，综合反映了沪深证券市场内小市值公司的整体状况。

本基金每个交易日对业绩比较基准进行再平衡处理，1 日收益率 (benchmark_t) 按下列公式计算：

$$\text{benchmark}_t = 95\% * [\text{中证 500 指数}_t / (\text{中证 500 指数}_{t-1}) - 1] + [(1+0.01)^{(1/250)} - 1];$$

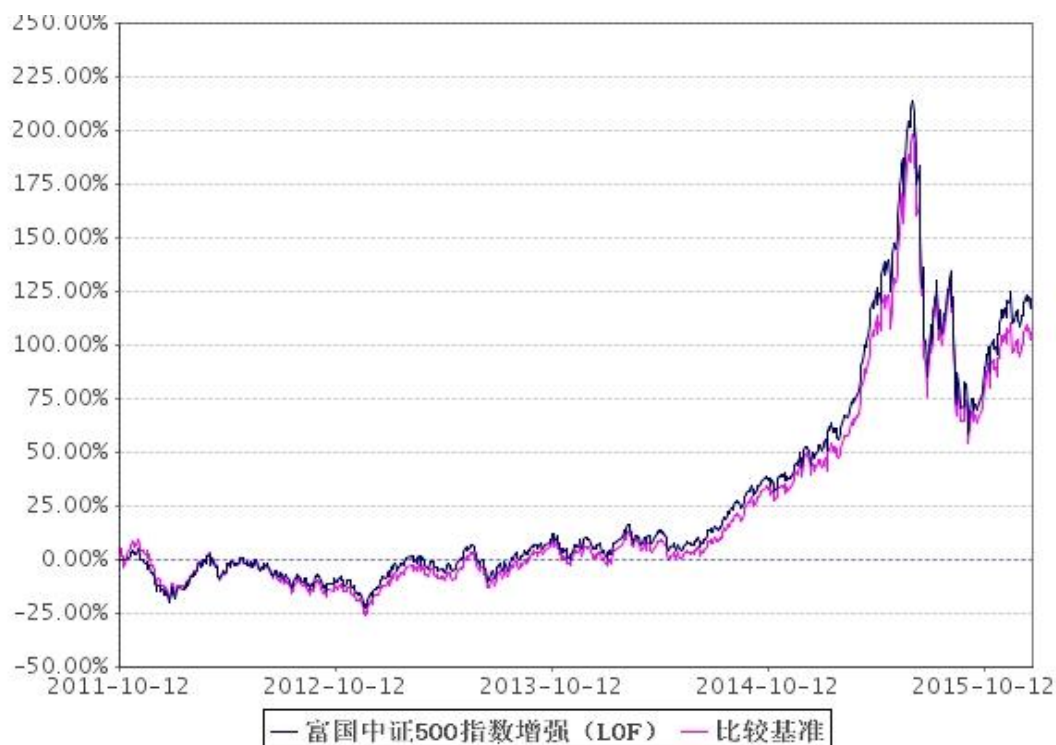
其中，t=1, 2, 3, ..., T, T 表示时间截至日；

期间 T 日收益率 (benchmark_T) 按下列公式计算：

$$\text{benchmark}_T = [\prod_{t=1}^T (1 + \text{benchmark}_t)] - 1$$

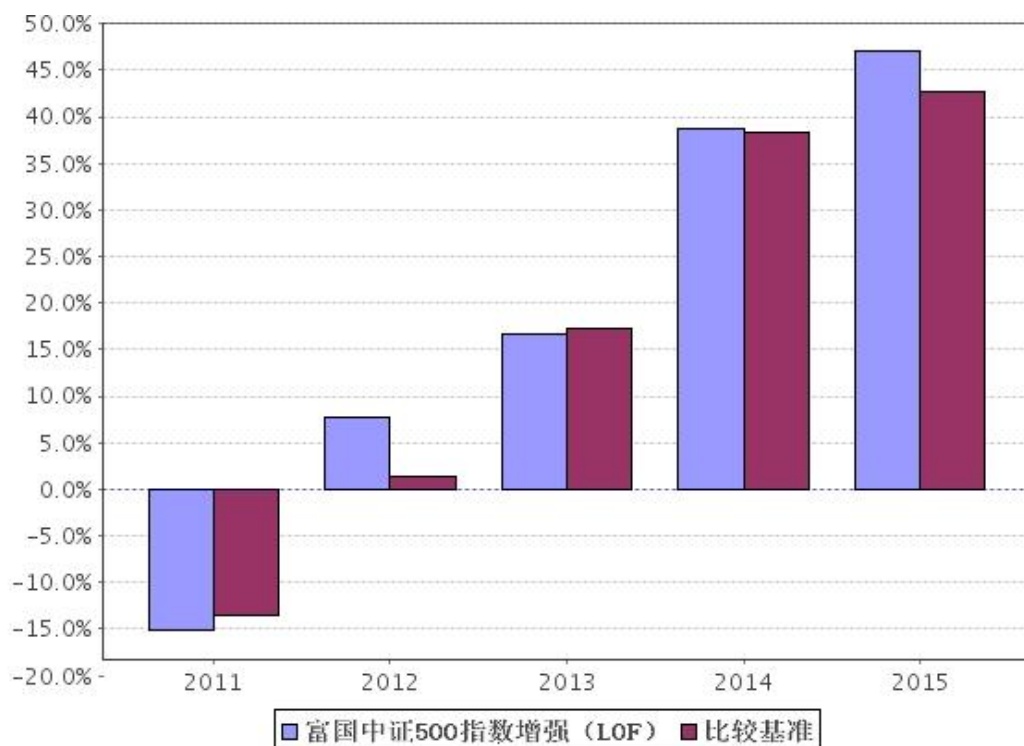
其中，T=2, 3, 4, ...; $\prod_{t=1}^T (1 + \text{benchmark}_t)$ 表示 t 日至 T 日的 (1+benchmark_t) 数学连乘。

3.2.2 自基金合同生效以来基金份额累计净值增长率变动及其与同期业绩比较基准收益率变动的比较



注：1、截止日期为2015年12月31日。
2、本基金建仓期6个月，即从2011年10月12日起至2012年4月11日，建仓期结束时各项资产配置比例均符合基金合同约定。

3.2.3 自基金合同生效以来基金每年净值增长率及其与同期业绩比较基准收益率的比较



注：2011 年按实际存续期计算。

3.3 过去三年基金的利润分配情况

单位：人民币元

年度	每10份基金份额分红数	现金形式发放总额	再投资形式发放总额	年度利润分配合计	备注
2015年	—	—	—	—	—
2014年	—	—	—	—	—
2013年	—	—	—	—	—
合计	—	—	—	—	—

注：过去三年本基金未进行利润分配。

§ 4 管理人报告

4.1 基金管理人及基金经理

4.1.1 基金管理人及其管理基金的经验

富国基金管理有限公司于 1999 年 4 月 13 日获国家工商行政管理局登记注册成立，是经中国证监会批准设立的首批十家基金管理公司之一，公司于 2001 年 3 月从北京迁址上海。2003 年 9 月加拿大蒙特利尔银行（BMO）参股富国基金管理有限公司的工商变更登记办理完毕，富国基金管理有限公司成为国内首批成立的十家基金公司中，第一家中外合资的基金管理公司。截至 2015 年 12 月 31 日，本基金管理人共管理富国天盛灵活配置混合型证券投资基金、富国消费主题混合型证券投资基金、富国天源沪港深平衡混合型证券投资基金、富国天利增长债券投资基金、富国天益价值混合型证券投资基金、富国天瑞强势地区精选混合型证券投资基金、富国天惠精选成长混合型证券投资基金（LOF）、富国天时货币市场基金、富国天合稳健优选混合型证券投资基金、富国天博创新主题混合型证券投资基金、富国天成红利灵活配置混合型证券投资基金、富国天丰强化收益债券型证券投资基金（LOF）、富国中证红利指数增强型证券投资基金、富国优化增强债券型证券投资基金、富国沪深 300 增强证券投资基金、富国通胀通缩主题轮动混合型证券投资基金、富国汇利回报分级债券型证券投资基金、富国全球债券证券投资基金、富国可转换债券证券投资基金、上证综指交易型开放式指数证券投资基金、富国上证综指交易型开放式指数证券投资基金联接基金、富国天盈债券型证券投资基金（LOF）、富国全球顶级消费品混合型证券投资基金、富国低碳环保混合型证券投资基金、富国中证 500 指数增强型证券投资基金（LOF）、富国产业债债券型证券投资基金、富国新天锋定期开放债券型证券投资基金、富国高新技术产业混合型证券投资基金、富国中国中小盘（香港上市）混合型证券投资基金、富国纯债债券型发起式证券投资基金、富国强回报定期开放债券型证券投资基金、富国宏观策略灵活配置混合型证券投资基金、富国稳健增强债券型证券投资基金（原富国信用增强债券型证券投资基金）、富国信用债债券型证券投资基金、富国目标收益一年期纯债债券型证券投资基金、富国医疗保健行业混合型证券投资基金、富国创业板指数分级证券投资基金、富国目标收益两年期纯债债券型证券投资基金、富国国有企业债债券型证券投资基金、富国城镇发展股票

型证券投资基金、富国高端制造行业股票型证券投资基金、富国收益增强债券型证券投资基金、富国新回报灵活配置混合型证券投资基金、富国研究精选灵活配置混合型证券投资基金、富国中证军工指数分级证券投资基金、富国中证移动互联网指数分级证券投资基金、富国中证国有企业改革指数分级证券投资基金、富国目标齐利一年期纯债债券型证券投资基金、富国富钱包货币市场基金、富国收益宝货币市场基金、富国中小盘精选混合型证券投资基金、富国新兴产业股票型证券投资基金、富国中证新能源汽车指数分级证券投资基金、富国中证全指证券公司指数分级证券投资基金、富国中证银行指数分级证券投资基金、富国文体健康股票型证券投资基金、富国国家安全主题混合型证券投资基金、富国改革动力混合型证券投资基金、富国新收益灵活配置混合型证券投资基金、富国中证工业4.0指数分级证券投资基金、富国沪港深价值精选灵活配置混合型证券投资基金、富国中证煤炭指数分级证券投资基金、富国中证体育指数分级证券投资基金、富国绝对收益多策略定期开放混合型发起式证券投资基金、富国新动力灵活配置混合型证券投资基金、富国收益宝交易型货币市场基金、富国低碳新经济混合型证券投资基金等六十七只证券投资基金。

4.1.2 基金经理（或基金经理小组）简介

姓名	职务	任本基金的基金经理期限		证券从业年限	说明
		任职日期	离任日期		
方旻	本基金基金经理兼任量化投资总监助理、富国中证红利指数增强型证券投资基金、富国沪深300增强证券投资基金、上证综指交易型开放式指数证券投资基金、富国创业板指数分级证券投资基金、富国中证全指证券公司指数分级证券投资基金、富国中证	2014-11-19	—	6年	硕士，自2010年2月至2014年4月任富国基金管理有限公司定量研究员；2014年4月至2014年11月任富国中证红利指数增强型证券投资基金、富国沪深300增强证券投资基金、富国中证500指数增强型证券投资基金（LOF）基金经理助理，2014年11月起任富国中证红利指数增强型证券投资基金、富国沪深300增强证券投资基金、上证综指交易型开放式指数证券投资基金和富国中证500指数增强型证券投资基金（LOF）基金经理，2015年5月起任富国创业板指数分级证券投资基金、富国中证全指证券公司指数分级证券投资基金及富国中证银行指数分级证券投资基金的基金经理，2015年10月起任富国上证综指交易型开放式指数证券投资基金联接基金的基金经理；兼任量化投资总监助理。具有基金从业资格。

	银行指数 分级证券 投资基金、 富国上证 综指交易 型开放式 指数证券 投资基金 联接基金 基金经理				
李笑薇	本基金基 金经理兼 任副总经 理、量化与 海外投资 部总经理、 富国沪深 300 增强证 券投资基 金基金经 理	2011-10-12	—	13 年	博士，曾任摩根士丹利资本国际 Barra 公司 (MSCIBARRA)，BARRA 股票风险评估部高级研究员；巴克莱国际投资管理公司 (BarclaysGlobal Investors)，大中华主动股票投资总监、高级基金经理及高级研究员；2009 年 6 月加入富国基金管理有限公司，2011 年 1 月至 2012 年 5 月任上证综指交易型开放式指数证券投资基金、富国上证综指交易型开放式指数证券投资基金联接基金基金经理，2009 年 12 月至今任富国沪深 300 增强证券投资基金基金经理，2011 年 10 月至今任富国中证 500 指数增强型证券投资基金 (LOF) 基金经理；兼任副总经理、量化与海外投资部总经理；具有中国基金从业资格。
徐幼华	本基金基 金经理兼 任兼任量 化投资总 监、富国中 证红利指 数增强型 证券投资 基金、富国 中证工业 4.0 指数分 级证券投资 基金、富 国中证煤 炭指数分	2011-10-12	—	10 年	硕士，曾任上海京华创业投资有限公司投资经理助理；2006 年 7 月至 2008 年 12 月任富国基金管理有限公司金融工程部数量研究员，2009 年 1 月至 2011 年 5 月任富国基金管理有限公司另类投资部数量研究员、基金经理助理，2011 年 5 月起任富国中证红利指数增强型证券投资基金基金经理，2011 年 10 月起任富国中证 500 指数增强型证券投资基金 (LOF) 基金经理，2015 年 6 月起任富国中证工业 4.0 指数分级证券投资基金、富国中证煤炭指数分级证券投资基金、富国中证体育

	级证券投资基金、富国中证体育产业指数分级证券投资基金基金经理				产业指数分级证券投资基金基金经理；兼任量化投资总监。具有基金从业资格。
--	--------------------------------	--	--	--	-------------------------------------

注：1、上述任职日期为根据公司确定的聘任日期，离任日期为根据公司确定的解聘日期；首任基金经理任职日期为基金合同生效日。

2、证券从业的涵义遵从行业协会《证券业从业人员资格管理办法》的相关规定。

4.2 管理人对报告期内本基金运作遵规守信情况的说明

本报告期，富国基金管理有限公司作为富国中证 500 指数增强型证券投资基金（LOF）的管理人严格按照《中华人民共和国证券投资基金法》、《中华人民共和国证券法》、《富国中证 500 指数增强型证券投资基金（LOF）基金合同》以及其它有关法律法规的规定，本着诚实信用、勤勉尽责的原则管理和运用基金资产，以尽可能减少和分散投资风险、确保基金资产的安全并谋求基金资产长期稳定的增长为目标，基金投资组合符合有关法规及基金合同的规定。

4.3 管理人对报告期内公平交易情况的专项说明

4.3.1 公平交易制度和控制方法

本基金管理人根据相关法规要求，结合实际情况，制定了内部的《公平交易管理办法》，对证券的一级市场申购、二级市场交易相关的研究分析、投资决策、授权、交易执行、业绩评估等投资管理环节，实行事前控制、事中监控、事后评估及反馈的流程化管理。在制度、操作层面确保各组合享有同等信息知情权、均等交易机会，并保持各组合的独立投资决策权。

事前控制主要包括：1、一级市场，通过标准化的办公流程，对关联方审核、价格公允性判断及证券公平分配等相关环节进行控制；2、二级市场，通过交易系统的投资备选库、交易对手库及授权管理，对投资标的、交易对手和操作权限进行自动化控制。

事中监控主要包括组合间相同投资标的的交易方向、市场冲击的控制，银行间市场交易价格的公允性评估等。1、将主动投资组合的同日反向交易列为限制行为，非经特别控制流程审核同意，不得进行；对于同日同向交易，通过交易系统对组合间的交易公平性进行自动化处理。2、同一基金经理管理的不同组合，对同一投资标的采用相同投资策略的，必须通过交易系统采取同时、同价下达投资指令，确保公平对待其所管理的组合。

事后评估及反馈主要包括组合间同一投资标的的临近交易日的同向交易和反向交易的合理性分析评估，以及不同时间窗口下（1 日、3 日、5 日）的季度公平性交易分析评估等。1、通过公平性交易的事后分析评估系统，对涉及公平性交易的投资行为进行分析评估，分析对象涵盖公募、年金、社保及专户产品，并重点分析同类组合（股票型、混合型、债券型）间、不同产品间以及同一基金经理管理不同组合间的交易行为，若发现异常交易行为，监察稽核部视情况要求

相关当事人做出合理性解释，并按法规要求上报辖区监管机构。2、季度公平性交易分析报告按规定经基金经理或投资经理签字，并经督察长、总经理审阅签字后，归档保存，以备后查。

4.3.2 公平交易制度的执行情况

本报告期，在同向交易价差分析方面，公司采集连续四个季度，不同时间窗口（1日内、3日内、5日内）的同向交易样本，在假设同向交易价差为零及95%的置信水平下，对同向交易价差进行t分布假设检验并对检验结果进行跟踪分析。分析结果显示本投资组合与公司管理的其他投资组合在同向交易价差方面未出现异常。

本报告期内公司旗下基金严格遵守公司的相关公平交易制度，未出现违反公平交易制度的情况。

4.3.3 异常交易行为的专项说明

本报告期内未发现异常交易行为。

公司旗下管理的各投资组合在交易所公开竞价同日反向交易的控制方面，报告期内本组合与其他投资组合之间，因组合流动性管理或投资策略调整需要，出现4次同日反向交易成交较少的单边交易量超过该证券当日成交量5%的情况。

4.4 管理人对报告期内基金的投资策略和业绩表现说明

4.4.1 报告期内基金投资策略和运作分析

2015年上半年，随着央行连续降息带来流动性宽松，叠加金融改革、经济转型推进降低风险溢价，促使居民的大量资产配置行为发生改变，股市替代房地产，成为居民资产配置的首选。2季度，在场内券商融资及场外配资等杠杆资金的作用下，A股市场迎来加速上涨，但同时指数波动幅度也明显加大，特别是6月份以后主要指数日最高振幅超过10%。6月中旬以后，随着市场资金去杠杆，同时伴随着人民币贬值等事件的出现，3季度A股出现一轮大幅调整行情。在此期间，以证金公司为代表的国家队积极救市，在一定程度上缓解了场外配资强平带来的流动性风险。从6月中旬的高点，到8月下旬的低点，上证综指、创业板指数等代表性指数跌幅分别超过40%、50%。4季度以来，随着两融余额的快速下降和场外配资的清理进入尾声，市场经过充分调整之后迎来一些积极变化，保险公司的频频举牌带动市场逐步震荡反弹。从全年来看，代表未来经济转型创新方向的创业板上涨幅度较大，2015年创业板指数上涨84.41%，而受经济下行压力的影响，银行、资源品等行业占比较高的上证综指反弹幅度相对较小，2015年上证综指上涨9.41%。其中，2015年中证500指数上涨43.12%。

在投资管理上，我们坚持采取量化策略进行指数增强和风险管理。报告期内，本基金净值增长率为47.03%，相对业绩基准的超额收益率为5.79%，为投资者带来较高的超额收益。本基金在报告期内遇到多次大额申购赎回，同时受上市公司大面积停牌的影响，明显增加了本基金的交易成本。

4.4.2 报告期内基金的业绩表现

截至2015年12月31日，本基金份额净值为2.176元，份额累计净值为2.176元。报告期内，本基金份额净值增长率为47.03%，同期业绩比较基准收益率为42.66%。

4.5 管理人对宏观经济、证券市场及行业走势的简要展望

展望 2016 年，A 股经过 1 年多的大幅波动后，市场的资金供需、投资者信心、估值体系、结构主线都将寻找新的平衡。目前来看，美联储加息、人民币贬值、上市公司大非解禁、注册制增加供给等因素都给市场投资者带来担忧，市场尚未出现较为清晰持续的投资主线，更多机会将来自市场的超跌反弹。从全年来看，需持续观察供给侧改革及其他改革的执行情况，改革的逐步落实将有望使市场投资者信心重新恢复。

4.6 管理人内部有关本基金的监察稽核报告

本基金管理人始终将加强内部控制，促进公司诚信、合法、有效经营，保障基金持有人利益作为己任。在监察稽核基础性工作基础上，2015 年本基金管理人着重开展了如下与监察稽核有关的工作：

（一）针对日常检查发现的问题，建立健全公司制度

监察稽核部结合公司运作及日常检查情况，督促各业务部门对制度、流程进行了全面梳理，2015 年公司制订或修订了三十项规章制度。通过健全完善公司制度体系，明确新设部门岗位设置及岗位职责、相关业务操作规则，为业务办理提供清晰、明确的依据，确保公司各项工作准确高效完成。

（二）着眼于日常流程控制，推动流程改进工作

2015 年监察稽核部以各项检查、日常发现为契机，牵头推动流程改进工作。如通过逐步梳理信息披露流程、合同审核流程和跨部门协作流程等，解决了用其他流程替代业务审核流程的问题，使产品设计能满足后续运维的实际需要，更有效地保障投资者的相关权益。

（三）积极开展合规培训，提升全员合规意识

2015 年监察稽核部积极配合人力资源部做好员工合规培训。为加强培训效果，公司采用灵活多样的培训方式，选取基金行业的热点问题，邀请外部律师和会计师事务所专家参与培训互动，向员工详细讲解公募行业“三条底线”，介绍利用未公开信息交易和内幕交易的真实案件，解读内部控制的监管要求和核查要点，分析基金管理公司各部门内部控制常见问题和潜在风险。通过对法律法规、真实案例的解读，提高全体员工合规意识，并在日常工作中自觉遵守各项法规要求。

（四）着重开展专项审计，提高内部控制有效性

为加强审计工作的有效性，不至于流于形式，2015 年监察稽核部结合常规季度监察稽核工作，有针对性地开展了 6 项专项审计。根据审计情况，除帮助相关部门对审计发现的问题进行梳理外，监察稽核部还协同对相应的流程进行了重整，以规范相关业务操作流程，提高内部控制的有效性。

4.7 管理人对报告期内基金估值程序等事项的说明

本公司按照相关法律法规的规定成立了估值委员会，并制订了《富国基金管理有限公司估值委员会运作管理办法》。估值委员会是公司基金估值的主要决策机关，由主管运营副总经理负责，成员包括基金清算、监察稽核、金融工程方面的业务骨干以及相关基金经理，所有相关成员均具有丰富的证券基金行业从业经验。公司估值委员会负责提出估值意见、提供和评估估值技术、执行估值决策和程序、对外信息披露等工作，保证基金估值的公允性和合理性，维护基金持有人的利益。基金经理是估值委员会的重要成员，必须列席估值委员会的定期会议，

提出基金估值流程及估值技术中存在的潜在问题，参与估值程序和估值技术的决策。估值委员会各方不存在任何重大利益冲突。

4.8 管理人对报告期内基金利润分配情况的说明

根据相关法律法规、本基金《基金合同》的约定以及基金的实际运作情况，2015 年报告期末本基金未满足收益分配条件，故不进行收益分配。本基金将严格按照法律法规及基金合同约定进行收益分配。

4.9 报告期内管理人对本基金持有人数或基金资产净值预警情形的说明

本报告期无需要说明的相关情形。

§ 5 托管人报告

5.1 报告期内本基金托管人遵规守信情况声明

在托管本基金的过程中，本基金托管人中国农业银行股份有限公司严格遵守《证券投资基金法》相关法律法规的规定以及基金合同、托管协议的约定，对本基金基金管理人—富国基金管理有限公司 2015 年 1 月 1 日至 2015 年 12 月 31 日基金的投资运作，进行了认真、独立的会计核算和必要的投资监督，认真履行了托管人的义务，没有从事任何损害基金份额持有人利益的行为。

5.2 托管人对报告期内本基金投资运作遵规守信、净值计算、利润分配等情况的说明

本托管人认为，富国基金管理有限公司在本基金的投资运作、基金资产净值的计算、基金份额申购赎回价格的计算、基金费用开支及利润分配等问题上，不存在损害基金份额持有人利益的行为；在报告期内，严格遵守了《证券投资基金法》等有关法律法规，在各重要方面的运作严格按照基金合同的规定进行。

5.3 托管人对本年度报告中财务信息等内容的真实、准确和完整发表意见

本托管人认为，富国基金管理有限公司的信息披露事务符合《证券投资基金信息披露管理办法》及其他相关法律法规的规定，基金管理人所编制和披露的本基金年度报告中的财务指标、净值表现、收益分配情况、财务会计报告、投资组合报告等信息真实、准确、完整，未发现有关损害基金持有人利益的行为。

§ 6 审计报告

6.1 审计报告基本信息

财务报表是否经过审计	是
审计意见类型	标准无保留意见
审计报告编号	安永华明（2016）审字第 60467606_B25 号

6.2 审计报告的基本内容

审计报告标题	审计报告
--------	------

审计报告收件人	富国中证 500 指数增强型证券投资基金 (LOF) 全体基金份额持有人	
引言段	我们审计了后附的富国中证 500 指数增强型证券投资基金 (LOF) 财务报表, 包括 2015 年 12 月 31 日的资产负债表和 2015 年度的利润表和所有者权益 (基金净值) 变动表以及财务报表附注。	
管理层对财务报表的责任段	编制和公允列报财务报表是基金管理人富国基金管理有限公司的责任。这种责任包括: (1) 按照企业会计准则的规定编制财务报表, 并使其实现公允反映; (2) 设计、执行和维护必要的内部控制, 以使财务报表不存在由于舞弊或错误而导致的重大错报。	
注册会计师的责任段	<p>我们的责任是在执行审计工作的基础上对财务报表发表审计意见。我们按照中国注册会计师审计准则的规定执行了审计工作。中国注册会计师审计准则要求我们遵守中国注册会计师职业道德守则, 计划和执行审计工作以对财务报表是否不存在重大错报获取合理保证。</p> <p>审计工作涉及实施审计程序, 以获取有关财务报表金额和披露的审计证据。选择的审计程序取决于注册会计师的判断, 包括对由于舞弊或错误导致的财务报表重大错报风险的评估。在进行风险评估时, 注册会计师考虑与财务报表编制和公允列报相关的内部控制, 以设计恰当的审计程序, 但目的并非对内部控制的有效性发表意见。审计工作还包括评价基金管理人选用会计政策的恰当性和作出会计估计的合理性, 以及评价财务报表的总体列报。</p> <p>我们相信, 我们获取的审计证据是充分、适当的, 为发表审计意见提供了基础。</p>	
审计意见段	我们认为, 上述财务报表在所有重大方面按照企业会计准则的规定编制, 公允反映了富国中证 500 指数增强型证券投资基金 (LOF) 2015 年 12 月 31 日的财务状况以及 2015 年度的经营成果和净值变动情况。	
注册会计师的姓名	郭杭翔	黎 燕

会计师事务所的名称	安永华明会计师事务所(特殊普通合伙)
会计师事务所的地址	上海市世纪大道100号环球金融中心50楼
审计报告日期	2016年03月24日

§ 7 年度财务报表

7.1 资产负债表

会计主体：富国中证500指数增强型证券投资基金(LOF)

报告截止日：2015年12月31日

单位：人民币元

资产	本期末 (2015年12月31日)	上年度末 (2014年12月31日)
资产：		
银行存款	20,513,215.31	11,908,262.38
结算备付金	31,731.94	97,259.26
存出保证金	344,292.64	65,622.43
交易性金融资产	329,298,655.88	180,256,243.70
其中：股票投资	329,298,655.88	180,256,243.70
基金投资	—	—
债券投资	—	—
资产支持证券投资	—	—
贵金属投资	—	—
衍生金融资产	—	—
买入返售金融资产	—	—
应收证券清算款	—	8,613,608.14
应收利息	4,630.41	2,847.53
应收股利	—	—
应收申购款	1,776,128.36	965,585.35
递延所得税资产	—	—
其他资产	—	—
资产总计	351,968,654.54	201,909,428.79
负债和所有者权益	本期末 (2015年12月31日)	上年度末 (2014年12月31日)
负债：		
短期借款	—	—
交易性金融负债	—	—
衍生金融负债	—	—
卖出回购金融资产款	—	—
应付证券清算款	—	—

应付赎回款	1,984,095.66	11,146,402.81
应付管理人报酬	295,628.49	177,700.00
应付托管费	44,344.25	26,654.99
应付销售服务费	—	—
应付交易费用	184,611.06	191,462.02
应交税费	—	—
应付利息	—	—
应付利润	—	—
递延所得税负债	—	—
其他负债	117,574.04	362,049.00
负债合计	2,626,253.50	11,904,268.82
所有者权益：		
实收基金	160,561,253.83	128,409,000.90
未分配利润	188,781,147.21	61,596,159.07
所有者权益合计	349,342,401.04	190,005,159.97
负债和所有者权益总计	351,968,654.54	201,909,428.79

注：报告截止日 2015 年 12 月 31 日，基金份额净值 2.176 元，基金份额总额 160,561,253.83 份。

7.2 利润表

会计主体：富国中证 500 指数增强型证券投资基金(LOF)

本报告期：2015 年 01 月 01 日至 2015 年 12 月 31 日

单位：人民币元

项 目	本期 (2015 年 01 月 01 日至 2015 年 12 月 31 日)	上年度可比期间 (2014 年 01 月 01 日至 2014 年 12 月 31 日)
一、收入	84,223,384.95	70,676,926.47
1. 利息收入	261,409.01	105,694.41
其中：存款利息收入	248,141.88	104,969.43
债券利息收入	15.89	724.98
资产支持证券利息收入	—	—
买入返售金融资产收入	13,251.24	—
其他利息收入	—	—
2. 投资收益（损失以“-”填列）	85,470,159.29	52,154,443.09
其中：股票投资收益	83,113,861.10	50,387,261.28
基金投资收益	—	—
债券投资收益	48,128.31	77,229.32
资产支持证券投资收益	—	—
贵金属投资收益	—	—
衍生工具投资收益	—	—
股利收益	2,308,169.88	1,689,952.49

3. 公允价值变动收益（损失以“-”号填列）	-3,216,480.35	17,819,998.73
4. 汇兑收益（损失以“-”号填列）	—	—
5. 其他收入（损失以“-”号填列）	1,708,297.00	596,790.24
减：二、费用	6,820,125.93	4,336,853.72
1. 管理人报酬	3,327,460.86	1,863,839.47
2. 托管费	499,119.15	279,575.87
3. 销售服务费	—	—
4. 交易费用	2,448,779.24	1,661,287.02
5. 利息支出	—	—
其中：卖出回购金融资产支出	—	—
6. 其他费用	544,766.68	532,151.36
三、利润总额（亏损总额以“-”号填列）	77,403,259.02	66,340,072.75
减：所得税费用	—	—
四、净利润（净亏损以“-”号填列）	77,403,259.02	66,340,072.75

7.3 所有者权益（基金净值）变动表

会计主体：富国中证500指数增强型证券投资基金(LOF)

本报告期：2015年01月01日至2015年12月31日

单位：人民币元

项目	本期 (2015年01月01日至2015年12月31日)		
	实收基金	未分配利润	所有者权益合计
一、期初所有者权益（基金净值）	128,409,000.90	61,596,159.07	190,005,159.97
二、本期经营活动产生的基金净值变动数（本期利润）	—	77,403,259.02	77,403,259.02
三、本期基金份额交易产生的基金净值变动数（净值减少以“-”号填列）	32,152,252.93	49,781,729.12	81,933,982.05
其中：1. 基金申购款	661,608,217.84	784,557,198.59	1,446,165,416.43
2. 基金赎回款	-629,455,964.91	-734,775,469.47	-1,364,231,434.38
四、本期向基金份额持有人分配利润产生的基金净值变动（净值减少以“-”号填列）	—	—	—
五、期末所有者权益（基金净值）	160,561,253.83	188,781,147.21	349,342,401.04
项目	上年度可比期间 (2014年01月01日至2014年12月31日)		
	实收基金	未分配利润	所有者权益合计
一、期初所有者权益（基金净值）	144,267,912.77	9,722,469.31	153,990,382.08
二、本期经营活动产生的基金净值变动数（本期利润）	—	66,340,072.75	66,340,072.75

三、本期基金份额交易产生的基金净值变动数（净值减少以“-”号填列）	-15,858,911.87	-14,466,382.99	-30,325,294.86
其中：1. 基金申购款	371,306,917.08	74,506,512.89	445,813,429.97
2. 基金赎回款	-387,165,828.95	-88,972,895.88	-476,138,724.83
四、本期向基金份额持有人分配利润产生的基金净值变动（净值减少以“-”号填列）	—	—	—
五、期末所有者权益（基金净值）	128,409,000.90	61,596,159.07	190,005,159.97

注：所附附注为本会计报表的组成部分

报表附注为财务报表的组成部分。

本报告 7.1 至 7.4 财务报表由下列负责人签署：

陈 戈	林志松	雷青松
基金管理人负责人	主管会计工作负责人	会计机构负责人

7.4 报表附注

7.4.1 基金基本情况

富国中证 500 指数增强型证券投资基金 (LOF) (以下简称“本基金”)，系经中国证券监督管理委员会（以下简称“中国证监会”）证监许可[2011]1095 号《关于核准富国中证 500 指数增强型证券投资基金 (LOF) 募集的批复》的核准，由基金管理人富国基金管理有限公司向社会公开发行募集，基金合同于 2011 年 10 月 12 日正式生效，首次设立募集规模为 455,487,249.88 份基金份额。本基金为契约型开放式，存续期限不定。本基金的基金管理人为富国基金管理有限公司，注册登记机构为中国证券登记结算有限责任公司，基金托管人为中国农业银行股份有限公司。

本基金的投资范围为具有良好流动性的金融工具，包括国内依法发行上市的股票（包括创业板、中小板及其他经中国证监会核准上市的股票）、债券、权证以及中国证监会允许基金投资的其他金融工具，但须符合中国证监会的相关规定。其中，股票资产投资比例不低于基金资产的 90%，投资于中证 500 指数成份股和备选成份股的资产不低于股票资产的 80%；保持不低于基金资产净值 5% 的现金或者到期日在一年以内的政府债券。

本基金业绩比较基准 = 95% × 中证 500 指数收益率 + 1% (指年收益率，评价时按期间折算)。

7.4.2 会计报表的编制基础

本财务报表系按照中国财政部颁布的《企业会计准则—基本准则》以及其后颁布及修订的具体会计准则、应用指南、解释以及其他相关规定（以下合称“企业会计准则”）编制，同时，对于在具体会计核算和信息披露方面，也参考了中国证券投资基金业协会修订的《证券投资基金会计核算业务指引》、中国证监会制定的《关于进一步规范证券投资基金估值业务的指导意见》、《关于证券投资基金

执行《企业会计准则》估值业务及份额净值计价有关事项的通知》、《证券投资基金信息披露管理办法》、《证券投资基金信息披露内容与格式准则》第2号《年度报告的内容与格式》、《证券投资基金信息披露编报规则》第3号《会计报表附注的编制及披露》、《证券投资基金信息披露XBRL模板第3号〈年度报告和半年度报告〉》及其他中国证监会及中国证券投资基金业协会颁布的相关规定。本财务报表以本基金持续经营为基础列报。

7.4.3 遵循企业会计准则及其他有关规定的声明

本财务报表符合企业会计准则的要求，真实、完整地反映了本基金于2015年12月31日的财务状况以及2015年度的经营成果和净值变动情况。

7.4.4 重要会计政策和会计估计

本基金财务报表所载财务信息依照企业会计准则、《证券投资基金会计核算业务指引》和其他相关规定所厘定的主要会计政策和会计估计编制。

7.4.4.1 会计年度

本基金会计年度采用公历年度，即每年1月1日起至12月31日止。

7.4.4.2 记账本位币

本基金记账本位币和编制本财务报表所采用的货币均为人民币。除有特别说明外，均以人民币元为单位表示。

7.4.4.3 金融资产和金融负债的分类

金融工具是指形成本基金的金融资产（或负债），并形成其他单位的金融负债（或资产）或权益工具的合同。

(1) 金融资产分类

本基金的金融资产于初始确认时分为以下两类：以公允价值计量且其变动计入当期损益的金融资产、贷款和应收款项；

本基金目前持有的以公允价值计量且其变动计入当期损益的金融资产主要包括股票投资、债券投资和衍生工具（主要系权证投资）；

(2) 金融负债分类

本基金的金融负债于初始确认时归类为以公允价值计量且其变动计入当期损益的金融负债和其他金融负债。本基金目前持有的金融负债划分为其他金融负债。

7.4.4.4 金融资产和金融负债的初始确认、后续计量和终止确认

本基金于成为金融工具合同的一方时确认一项金融资产或金融负债。

划分为以公允价值计量且其变动计入当期损益的金融资产的股票、债券等，以及不作为有效套期工具的衍生工具，按照取得时的公允价值作为初始确认金额，相关的交易费用在发生时计入当期损益；

在持有以公允价值计量且其变动计入当期损益的金融资产期间取得的利息或现金股利，应当确认为当期收益。每日，本基金将以公允价值计量且其变动计入当期损益的金融资产或金融负债的公允价值变动计入当期损益；

处置该金融资产或金融负债时，其公允价值与初始入账金额之间的差额应确认为投资收益，同时调整公允价值变动收益；

当收取该金融资产现金流量的合同权利终止，或该金融资产已转移，且符合金融资产转移的终止确认条件的，金融资产将终止确认；

当金融负债的现时义务全部或部分已经解除的，该金融负债或其一部分将终止确

认；

金融资产转移，是指本基金将金融资产让与或交付给该金融资产发行方以外的另一方（转入方）；本基金已将金融资产所有权上几乎所有的风险和报酬转移给转入方的，终止确认该金融资产；保留了金融资产所有权上几乎所有的风险和报酬的，不终止确认该金融资产；本基金既没有转移也没有保留金融资产所有权上几乎所有的风险和报酬的，分别下列情况处理：放弃了对该金融资产控制的，终止确认该金融资产并确认产生的资产和负债；未放弃对该金融资产控制的，按照其继续涉入所转移金融资产的程度确认有关金融资产，并相应确认有关负债；

本基金主要金融工具的成本计价方法具体如下：

(1) 股票投资

买入股票于成交日确认为股票投资，股票投资成本，按成交日应支付的全部价款扣除交易费用入账；

卖出股票于成交日确认股票投资收益，卖出股票的成本按移动加权平均法于成交日结转；

(2) 债券投资

买入债券于成交日确认为债券投资。债券投资成本，按成交日应支付的全部价款扣除交易费用入账，其中所包含的债券应收利息单独核算，不构成债券投资成本；买入零息债券视同到期一次性还本付息的附息债券，根据其发行价、到期价和发行期限按直线法推算内含票面利率后，按上述会计处理方法核算；卖出债券于成交日确认债券投资收益，卖出债券的成本按移动加权平均法结转；

(3) 权证投资

买入权证于成交日确认为权证投资。权证投资成本按成交日应支付的全部价款扣除交易费用后入账；

卖出权证于成交日确认衍生工具投资收益，卖出权证的成本按移动加权平均法于成交日结转；

(4) 分离交易可转债

申购新发行的分离交易可转债于获得日，按可分离权证公允价值占分离交易可转债全部公允价值的比例将购买分离交易可转债实际支付全部价款的一部分确认为权证投资成本，按实际支付的全部价款扣减可分离权证确定的成本确认债券成本；

上市后，上市流通的债券和权证分别按上述(2)、(3)中相关原则进行计算；

(5) 回购协议

基金持有的回购协议（封闭式回购），以成本列示，按实际利率（当实际利率与合同利率差异较小时，也可以用合同利率）在实际持有期间内逐日计提利息。

7.4.4.5 金融资产和金融负债的估值原则

公允价值是指市场参与者在计量日发生的有序交易中，出售一项资产所能收到或者转移一项负债所需支付的价格。以公允价值计量或披露的资产和负债，根据对公允价值计量整体而言具有重要意义的最低层次输入值，确定所属的公允价值层次：第一层次输入值，在计量日能够取得的相同资产或负债在活跃市场上未经调整的报价；第二层次输入值，除第一层次输入值外相关资产或负债直接或间接可观察的输入值；第三层次输入值，相关资产或负债的不可观察输入值。本基金主要金融工具的估值方法如下：

(1) 存在活跃市场的金融工具

存在活跃市场的金融工具按其估值日的市场交易价格确定公允价值；估值日无交易，但最近交易日后经济环境未发生重大变化且证券发行机构未发生影响证券价格的重大事件的，按最近交易日的市场交易价格确定公允价值。估值日无交易且最近交易日后经济环境发生了重大变化或证券发行机构发生了影响证券价格的重大事件，参考类似投资品种的现行市价及重大变化等因素，调整最近交易市价以确定公允价值。有充足证据表明最近交易市价不能真实反映公允价值的，应对最近交易的市价进行调整，确定公允价值。

(2) 不存在活跃市场的金融工具

当金融工具不存在活跃市场，采用市场参与者普遍认同且被以往市场实际交易价格验证具有可靠性的估值技术确定公允价值。本基金采用在当前情况下适用并且有足够可利用数据和其他信息支持的估值技术，优先使用相关可观察输入值，只有在可观察输入值无法取得或取得不切实可行的情况下，才使用不可观察输入值。

7.4.4.6 金融资产和金融负债的抵销

当本基金具有抵销已确认金融资产和金融负债的法定权利，且该种法定权利现在是可执行的，同时本基金计划以净额结算或同时变现该金融资产和清偿该金融负债时，金融资产和金融负债以相互抵销后的金额在资产负债表内列示。除此以外，金融资产和金融负债在资产负债表内分别列示，不予相互抵销。

7.4.4.7 实收基金

实收基金为对外发行的基金份额总额所对应的金额。由于申购和赎回引起的实收基金份额变动分别于基金申购确认日及基金赎回确认日确认。上述申购和赎回分别包括基金转换所引起的转入基金的实收基金增加和转出基金的实收基金减少。

7.4.4.8 损益平准金

损益平准金包括已实现损益平准金和未实现损益平准金。已实现损益平准金指在申购或赎回基金份额时，申购或赎回款项中包含的按累计未分配的已实现收益/(损失)占基金净值比例计算的金额。未实现损益平准金指在申购或赎回基金份额时，申购或赎回款项中包含的按累计未实现利得/(损失)占基金净值比例计算的金额。损益平准金于基金申购确认日或基金赎回确认日确认。

未实现损益平准金与已实现损益平准金均在“损益平准金”科目中核算，并于期末全额转入“未分配利润/(累计亏损)”。

7.4.4.9 收入/(损失)的确认和计量

(1) 存款利息收入按存款的本金与适用的利率逐日计提的金额入账。若提前支取定期存款，按协议规定的利率及持有期重新计算存款利息收入，并根据提前支取所实际收到的利息收入与账面已确认的利息收入的差额确认利息损失，列入利息收入减项，存款利息收入以净额列示；

(2) 债券利息收入按债券票面价值与票面利率或内含票面利率计算的金额扣除应由债券发行企业代扣代缴的个人所得税后的净额确认，在债券实际持有期内逐日计提；

(3) 资产支持证券利息收入按证券票面价值与票面利率计算的金额，扣除应由资产支持证券发行企业代扣代缴的个人所得税后的净额确认，在证券实际持有期内逐日计提；

(4) 买入返售金融资产收入，按买入返售金融资产的摊余成本及实际利率（当实

- 际利率与合同利率差异较小时，也可以用合同利率），在回购期内逐日计提；
- (5) 股票投资收益/(损失)于卖出股票成交日确认，并按卖出股票成交金额与其成本的差额入账；
 - (6) 债券投资收益/(损失)于成交日确认，并按成交总额与其成本、应收利息的差额入账；
 - (7) 衍生工具收益/(损失)于卖出权证成交日确认，并按卖出权证成交金额与其成本的差额入账；
 - (8) 股利收益于除息日确认，并按上市公司宣告的分红派息比例计算的金额扣除应由上市公司代扣代缴的个人所得税后的净额入账；
 - (9) 公允价值变动收益/(损失)系本基金持有的采用公允价值模式计量的交易性金融资产、交易性金融负债等公允价值变动形成的应计入当期损益的利得或损失；
 - (10) 其他收入在主要风险和报酬已经转移给对方，经济利益很可能流入且金额可以可靠计量的时候确认。

7.4.4.10 费用的确认和计量

- (1) 基金管理费按前一日基金资产净值的 1.00%的年费率逐日计提；
- (2) 基金托管费按前一日基金资产净值的 0.15%的年费率逐日计提；
- (3) 基金的指数使用费按前一日的基金资产净值的 0.016%的年费率计提；
- (4) 卖出回购金融资产支出，按卖出回购金融资产的摊余成本及实际利率（当实际利率与合同利率差异较小时，也可以用合同利率）在回购期内逐日计提；
- (5) 其他费用系根据有关法规及相应协议规定，按实际支出金额，列入当期基金费用。如果影响基金份额净值小数点后第四位的，则采用待摊或预提的方法。

7.4.4.11 基金的收益分配政策

- (1) 本基金的每份基金份额享有同等分配权；
- (2) 在符合有关基金分红条件的前提下，本基金每年收益分配次数最多为 12 次，每份基金份额每次分配比例不得低于收益分配基准日每份基金份额可供分配利润的 25%；若基金合同生效不满 3 个月，可不进行收益分配；
- (3) 基金收益分配基准日的基金份额净值减去每单位基金份额收益分配金额后不能低于面值；
- (4) 基金红利发放日距离收益分配基准日（即期末可供分配利润计算截止日）的时间不得超过 15 个工作日；
- (5) 本基金收益分配方式分为两种：现金分红与红利再投资。登记在注册登记系统基金份额持有人开放式基金账户下的基金份额，可选择现金红利或将现金红利按除权日的基金份额净值自动转为基金份额进行再投资；若投资者不选择，本基金默认的收益分配方式是现金分红。登记在证券登记结算系统基金份额持有人深圳证券账户下的基金份额，只能选择现金分红的方式，具体权益分配程序等有关事项遵循深圳证券交易所及中国证券登记结算有限责任公司的相关规定；
- (6) 法律法规或监管机构另有规定的从其规定。

在不影响基金份额持有人利益的情况下，基金管理人可在法律法规允许的前提下酌情调整以上基金收益分配原则，此项调整不需要召开基金份额持有人大会，但应于变更实施日前在指定媒体和基金管理人网站公告。

7.4.5 会计政策和会计估计变更以及差错更正的说明

7.4.5.1 会计政策变更的说明

本基金本报告期无会计政策变更。

7.4.5.2 会计估计变更的说明

本基金本报告期根据中国证券投资基金业协会中基协发(2014)24号《关于发布〈中国证券投资基金业协会估值核算工作小组关于2015年1季度固定收益品种的估值处理标准〉的通知》的规定,自2015年3月23日起,交易所上市交易或挂牌转让的固定收益品种(可转换债券、资产支持证券和私募债券除外)采用第三方估值机构提供的估值数据进行估值。

7.4.5.3 差错更正的说明

本基金本报告期无重大会计差错的内容和更正金额。

7.4.6 税项

(1) 印花税

经国务院批准,财政部、国家税务总局研究决定,自2008年4月24日起,调整证券(股票)交易印花税税率,由原先的3‰调整为1‰;

经国务院批准,财政部、国家税务总局研究决定,自2008年9月19日起,调整由出让方按证券(股票)交易印花税税率缴纳印花税,受让方不再征收,税率不变;

根据财政部、国家税务总局财税字[2005]103号文《关于股权分置试点改革有关税收政策问题的通知》的规定,股权分置改革过程中因非流通股股东向流通股股东支付对价而发生的股权转让,暂免征收印花税。

(2) 营业税、企业所得税

根据财政部、国家税务总局财税字[2004]78号文《关于证券投资基金税收政策的通知》的规定,自2004年1月1日起,对证券投资基金(封闭式证券投资基金,开放式证券投资基金)管理人运用基金买卖股票、债券的差价收入,继续免征营业税和企业所得税;

根据财政部、国家税务总局财税字[2005]103号文《关于股权分置试点改革有关税收政策问题的通知》的规定,股权分置改革中非流通股股东通过对价方式向流通股股东支付的股份、现金等收入,暂免征收流通股股东应缴纳的企业所得税;

根据财政部、国家税务总局财税[2008]1号文《关于企业所得税若干优惠政策的通知》的规定,对证券投资基金从证券市场中取得的收入,包括买卖股票、债券的差价收入,股权的股息、红利收入,债券的利息收入及其他收入,暂不征收企业所得税。

(3) 个人所得税

根据财政部、国家税务总局财税字[2002]128号文《关于开放式证券投资基金有关税收问题的通知》的规定,对基金取得的股票的股息、红利收入,债券的利息收入、储蓄存款利息收入,由上市公司、发行债券的企业和银行在向基金支付上述收入时代扣代缴20%的个人所得税;

根据财政部、国家税务总局财税字[2005]103号文《关于股权分置试点改革有关税收政策问题的通知》的规定,股权分置改革中非流通股股东通过对价方式向流通股股东支付的股份、现金等收入,暂免征收流通股股东应缴纳的个人所得税;

根据财政部、国家税务总局财税字[2008]132号文《财政部、国家税务总局关于

储蓄存款利息所得有关个人所得税政策的通知》的规定，自 2008 年 10 月 9 日起，对储蓄存款利息所得暂免征收个人所得税；

根据财政部、国家税务总局、中国证监会财税[2012]85 号文《关于实施上市公司股息红利差别化个人所得税政策有关问题的通知》的规定，自 2013 年 1 月 1 日起，证券投资基金从公开发行和转让市场取得的上市公司股票，持股期限在 1 个月以内（含 1 个月）的，其股息红利所得全额计入应纳税所得额；持股期限在 1 个月以上至 1 年（含 1 年）的，暂减按 50% 计入应纳税所得额；持股期限超过 1 年的，暂减按 25% 计入应纳税所得额。

根据财政部、国家税务总局、中国证监会财税[2015]101 号文《关于上市公司股息红利差别化个人所得税政策有关问题的通知》的规定，自 2015 年 9 月 8 日起，证券投资基金从公开发行和转让市场取得的上市公司股票，持股期限超过 1 年的，股息红利所得暂免征收个人所得税。

7.4.7 重要财务报表项目的说明

7.4.7.1 银行存款

单位：人民币元

项目	本期末（2015 年 12 月 31 日）	上年度末（2014 年 12 月 31 日）
活期存款	20,513,215.31	11,908,262.38
定期存款	—	—
其中：存款期限 1-3 个月	—	—
其他存款	—	—
合计	20,513,215.31	11,908,262.38

注：本基金本报告期内及上年度内未投资于定期存款。

7.4.7.2 交易性金融资产

单位：人民币元

项目	本期末（2015 年 12 月 31 日）		
	成本	公允价值	公允价值变动
股票	307,523,133.18	329,298,655.88	21,775,522.70
贵金属投资-金交所黄金合约	—	—	—
债券	交易所市场	—	—
	银行间市场	—	—
	合计	—	—
资产支持证券	—	—	—
其他	—	—	—
合计	307,523,133.18	329,298,655.88	21,775,522.70
项目	上年度末（2014 年 12 月 31 日）		
	成本	公允价值	公允价值变动
股票	155,264,240.65	180,256,243.70	24,992,003.05
贵金属投资-金交所	—	—	—

黄金合约			
债券	交易所市场	—	—
	银行间市场	—	—
	合计	—	—
资产支持证券	—	—	—
其他	—	—	—
合计	155,264,240.65	180,256,243.70	24,992,003.05

7.4.7.3 衍生金融资产/负债

注：本基金本报告期末及上年度末未持有衍生金融资产/负债。

7.4.7.4 买入返售金融资产

7.4.7.4.1 各项买入返售金融资产期末余额

注：本基金本报告期末及上年度末未持有买入返售金融资产。

7.4.7.4.2 期末买断式逆回购交易中取得的债券

注：本基金本报告期末及上年度末未持有买断式逆回购中取得的债券。

7.4.7.5 应收利息

单位：人民币元

项目	本期末（2015年12月31日）	上年度末（2014年12月31日）
应收活期存款利息	4,461.21	2,774.33
应收定期存款利息	—	—
应收其他存款利息	—	—
应收结算备付金利息	14.30	43.70
应收债券利息	—	—
应收买入返售证券利息	—	—
应收申购款利息	—	—
应收黄金合约拆借孳息	—	—
其他	154.90	29.50
合计	4,630.41	2,847.53

7.4.7.6 其他资产

注：本基金本报告期末及上年度末未持有其他资产。

7.4.7.7 应付交易费用

单位：人民币元

项目	本期末（2015年12月31日）	上年度末（2014年12月31日）
交易所市场应付交易费用	184,611.06	191,462.02
银行间市场应付交易费用	—	—
合计	184,611.06	191,462.02

7.4.7.8 其他负债

单位：人民币元

项目	本期末（2015年12月31日）	上年度末（2014年12月31日）
应付券商交易单元保证金	—	—

应付赎回费	7,574.04	42,049.00
应付指数使用费	50,000.00	50,000.00
预提审计费	60,000.00	50,000.00
预提信息披露费	—	220,000.00
合计	117,574.04	362,049.00

7.4.7.9 实收基金

金额单位：人民币元

项目	本期（2015年01月01日至2015年12月31日）	
	基金份额（份）	账面金额
上年度末	128,409,000.90	128,409,000.90
本期申购	661,608,217.84	661,608,217.84
本期赎回（以“-”号填列）	-629,455,964.91	-629,455,964.91
本期末	160,561,253.83	160,561,253.83

注：申购含红利再投、转换入份额，赎回含转换出份额。

7.4.7.10 未分配利润

单位：人民币元

项目	已实现部分	未实现部分	未分配利润合计
上年度末	41,520,644.43	20,075,514.64	61,596,159.07
本期利润	80,619,739.37	-3,216,480.35	77,403,259.02
本期基金份额交易产生的变动数	-1,057,838.21	50,839,567.33	49,781,729.12
其中：基金申购款	430,686,078.29	353,871,120.30	784,557,198.59
基金赎回款	-431,743,916.50	-303,031,552.97	-734,775,469.47
本期已分配利润	—	—	—
本期末	121,082,545.59	67,698,601.62	188,781,147.21

7.4.7.11 存款利息收入

单位：人民币元

项目	本期(2015年01月01日至2015年12月31日)	上年度可比期间(2014年01月01日至2014年12月31日)
活期存款利息收入	207,528.44	87,315.04
定期存款利息收入	—	—
其他存款利息收入	—	—
结算备付金利息收入	11,051.14	6,749.71
其他	29,562.30	10,904.68
合计	248,141.88	104,969.43

7.4.7.12 股票投资收益

单位：人民币元

项目	本期（2015年01月01日至2015年12月31日）	上年度可比期间(2014年01月01日至2014年12月31日)
卖出股票成交总额	789,020,133.97	557,651,802.88
减：卖出股票成本总额	705,906,272.87	507,264,541.60

买卖股票差价收入	83,113,861.10	50,387,261.28
----------	---------------	---------------

7.4.7.13 债券投资收益

单位：人民币元

项目	本期（2015年01月01日至2015年12月31日）	上年度可比期间（2014年01月01日至2014年12月31日）
卖出债券（、债转股及债券到期兑付）成交总额	178,144.20	473,954.30
减：卖出债券（、债转股及债券到期兑付）成本总额	130,000.00	396,000.00
减：应收利息总额	15.89	724.98
买卖债券差价收入	48,128.31	77,229.32

7.4.7.14 资产支持证券投资收益

注：本基金本报告期及上年度可比期间均无资产支持证券投资收益。

7.4.7.15 贵金属投资收益

注：本基金本报告期和上年度可比期间均无贵金属投资收益。

7.4.7.16 衍生工具收益

7.4.7.16.1 衍生工具收益——买卖权证差价收入

注：本基金本报告期及上年度可比期间均无衍生工具收益——买卖权证差价收入。

7.4.7.16.2 衍生工具收益——其他投资收益

注：本基金本报告期及上年度可比期间均无衍生工具收益——其他投资收益。

7.4.7.17 股利收益

单位：人民币元

项目	本期（2015年01月01日至2015年12月31日）	上年度可比期间（2014年01月01日至2014年12月31日）
股票投资产生的股利收益	2,308,169.88	1,689,952.49
基金投资产生的股利收益	—	—
合计	2,308,169.88	1,689,952.49

7.4.7.18 公允价值变动收益

单位：人民币元

项目名称	本期（2015年01月01日至2015年12月31日）	上年度可比期间（2014年01月01日至2014年12月31日）
1. 交易性金融资产	-3,216,480.35	17,819,998.73
股票投资	-3,216,480.35	17,819,998.73
债券投资	—	—

资产支持证券投资	—	—
基金投资	—	—
贵金属投资	—	—
其他	—	—
2. 衍生工具	—	—
权证投资	—	—
3. 其他	—	—
合计	-3,216,480.35	17,819,998.73

7.4.7.19 其他收入

单位：人民币元

项目	本期（2015年01月01日至2015年12月31日）	上年度可比期间（2014年01月01日至2014年12月31日）
基金赎回费收入	1,678,112.51	595,908.09
基金转换费收入	30,184.49	882.15
其他	—	—
合计	1,708,297.00	596,790.24

7.4.7.20 交易费用

单位：人民币元

项目	本期（2015年01月01日至2015年12月31日）	上年度可比期间（2014年01月01日至2014年12月31日）
交易所市场交易费用	2,448,779.24	1,661,287.02
银行间市场交易费用	—	—
合计	2,448,779.24	1,661,287.02

7.4.7.21 其他费用

单位：人民币元

项目	本期（2015年01月01日至2015年12月31日）	上年度可比期间（2014年01月01日至2014年12月31日）
审计费用	60,000.00	50,000.00
信息披露费	220,000.00	220,000.00
其他	30.00	—
上市费	60,000.00	60,000.00
银行汇划费用	4,646.68	2,151.36
债券账户维护费	90.00	—
指数使用费	200,000.00	200,000.00
合计	544,766.68	532,151.36

7.4.8 或有事项、资产负债表日后事项的说明

7.4.8.1 或有事项

截至资产负债表日，本基金无需要说明的重大或有事项。

7.4.8.2 资产负债表日后事项

截至财务报表批准日，本基金无需要披露的资产负债表日后事项。

7.4.9 关联方关系

关联方名称	与本基金的关系
富国基金管理有限公司	基金管理人、基金销售机构
海通证券股份有限公司	基金管理人的股东、基金代销机构
申万宏源证券有限公司	基金管理人的股东、基金代销机构
山东省国际信托股份有限公司（原山东省国际信托有限公司）	基金管理人的股东
蒙特利尔银行	基金管理人的股东
中国农业银行股份有限公司	基金托管人、基金代销机构

注：（1）关联方申万宏源证券有限公司是由原关联方申银万国证券股份有限公司（“申银万国”）与宏源证券股份有限公司于2015年1月16日合并组建而成。

（2）2015年7月，原山东省国际信托有限公司更名为山东省国际信托股份有限公司。

（3）以下关联交易均在正常业务范围内按一般商业条款订立。

7.4.10 本报告期及上年度可比期间的关联方交易

7.4.10.1 通过关联方交易单元进行的交易

7.4.10.1.1 股票交易

金额单位：人民币元

关联方名称	本期（2015年01月01日至2015年12月31日）		上年度可比期间（2014年01月01日至2014年12月31日）	
	成交金额	占当期股票成交总额的比例（%）	成交金额	占当期股票成交总额的比例（%）
海通证券	329,008,542.01	20.00	28,785,511.97	2.66
申万宏源	298,329,494.16	18.13	—	—
申银万国	—	—	119,029,238.84	11.00

7.4.10.1.2 权证交易

注：本基金本报告期及上年度可比期间均未通过关联方交易单元进行权证交易。

7.4.10.1.3 债券交易

注：本基金本报告期及上年度可比期间均未通过关联方交易单元进行债券交易。

7.4.10.1.4 回购交易

注：本基金本报告期及上年度可比期间均未通过关联方交易单元进行回购交易。

7.4.10.1.5 应支付关联方的佣金

金额单位：人民币元

关联方名称	本期（2015年01月01日至2015年12月31日）			
	佣金	占当期佣金总量的比例（%）	期末应付佣金余额	占期末应付佣金总额的比例（%）

海通证券	292,856.55	19.70	48,873.26	26.47
申万宏源	272,200.94	18.31	57,703.39	31.26
关联方名称	上年度可比期间(2014年01月01日至2014年12月31日)			
	佣金	占当期佣金总量的比例(%)	期末应付佣金余额	占期末应付佣金总额的比例(%)
申银万国	107,452.46	11.06	31,359.54	16.38
海通证券	25,472.70	2.62	9,366.91	4.89

注：上述佣金按市场佣金率计算，扣除证券公司需承担的费用(包括但不限于买(卖)经手费、证券结算风险基金和上海证券交易所买(卖)证管费等)。管理人因此从关联方获取的其他服务主要包括：为本基金提供的证券投资研究成果和市场信息服务。

7.4.10.2 关联方报酬

7.4.10.2.1 基金管理费

单位：人民币元

项目	本期(2015年01月01日至2015年12月31日)	上年度可比期间(2014年01月01日至2014年12月31日)
当期发生的基金应支付的管理费	3,327,460.86	1,863,839.47
其中：支付销售机构的客户维护费	1,058,963.89	487,845.88

注：基金管理费按前一日的基金资产净值的1.00%的年费率计提。计算方法如下：

$$H = E \times 1.00\% / \text{当年天数}$$

H为每日应计提的基金管理费

E为前一日的基金资产净值

基金管理费每日计提，逐日累计至每月月末，按月支付。

7.4.10.2.2 基金托管费

单位：人民币元

项目	本期(2015年01月01日至2015年12月31日)	上年度可比期间(2014年01月01日至2014年12月31日)
当期发生的基金应支付的托管费	499,119.15	279,575.87

注：基金托管费按前一日的基金资产净值的0.15%的年费率计提。计算方法如下：

$$H = E \times 0.15\% / \text{当年天数}$$

H为每日应计提的基金托管费

E为前一日的基金资产净值

基金托管费每日计提，逐日累计至每月月末，按月支付。

7.4.10.3 与关联方进行银行间同业市场的债券(含回购)交易

注：本基金本报告期及上年度可比期间未与关联方通过银行间同业市场进行债券(含回购)交易。

7.4.10.4 各关联方投资本基金的情况

7.4.10.4.1 报告期内基金管理人运用固有资金投资本基金的情况

份额单位：份

项目	本期(2015年01月01日至2015年12月31日)	上年度可比期间(2014年01月01日至2014年12月31日)
基金合同生效日(2011年10月12日)持有的基金份额	—	20,003,333.00
期初持有的基金份额	3,333.00	3,333.00
期间申购/买入总份额	—	—
期间因拆分变动份额	—	—
减:期间赎回/卖出总份额	—	—
期末持有的基金份额	3,333.00	3,333.00
期末持有的基金份额占基金总份额比例	0.00%	0.00%

注:本基金管理人认购本基金份额的费率按照本基金发售公告的条款执行,不存在费率优惠的情况。本基金管理人投资本基金按照公告的费率条款执行,不存在费率优惠的情况。

7.4.10.4.2 报告期末除基金管理人之外的其他关联方投资本基金的情况

注:本基金除基金管理人之外的其他关联方本报告期末及上年度末均未投资本基金。

7.4.10.5 由关联方保管的银行存款余额及当期产生的利息收入

单位:人民币元

关联方名称	本期(2015年01月01日至2015年12月31日)		上年度可比期间(2014年01月01日至2014年12月31日)	
	期末余额	当期利息收入	期末余额	当期利息收入
中国农业银行股份有限公司	20,513,215.31	207,528.44	11,908,262.38	87,315.04

7.4.10.6 本基金在承销期内参与关联方承销证券的情况

注:本基金本报告期及上年度可比期间均未在承销期内直接购入关联方承销的证券。

7.4.10.7 其他关联交易事项的说明

本基金本报告期及上年度可比期间均无其他关联方交易事项。

7.4.11 利润分配情况

注:本基金本报告期末未进行利润分配。

7.4.12 期末(2015年12月31日)本基金持有的流通受限证券

7.4.12.1 因认购新发/增发证券而于期末持有的流通受限证券

注:本基金无因认购新发/增发证券而于期末持有的流通受限证券。

7.4.12.2 期末持有的暂时停牌等流通受限股票

金额单位：人民币元

股票代码	股票名称	停牌日期	停牌原因	期末估值单价	复牌日期	复牌开盘单价	数量 (单位：股)	期末成本总额	期末估值总额	备注
000066	长城电脑	2015-06-18	重大事项停牌	15.27	2016-03-10	19.39	72,800	1,495,616.00	1,111,656.00	—
000426	兴业矿业	2015-10-28	重大事项停牌	7.06	2016-03-21	7.77	42,200	243,834.21	297,932.00	—
000430	张家界	2015-12-15	重大事项停牌	15.56	2016-01-14	14.00	34,200	430,308.00	532,152.00	—
000748	长城信息	2015-06-18	重大事项停牌	24.68	2016-03-10	31.39	24,800	904,648.00	612,064.00	—
000796	凯撒旅游	2015-11-09	重大事项停牌	27.46	—	—	300	6,490.30	8,238.00	—
000829	天音控股	2015-11-09	重大事项停牌	12.22	—	—	10,800	104,758.00	131,976.00	—
000973	佛塑科技	2015-12-18	重大事项停牌	13.00	2016-02-22	11.70	89,437	1,024,695.80	1,162,681.00	—
002018	华信国际	2015-06-15	重大事项停牌	30.62	—	—	10,100	392,316.00	309,262.00	—
002048	宁波华翔	2015-11-19	重大事项停牌	17.40	—	—	71,600	1,291,960.38	1,245,840.00	—
002049	同方国芯	2015-12-11	重大事项停牌	60.15	2016-03-11	54.14	3,400	104,185.00	204,510.00	—
002174	游族网络	2015-07-23	重大事项停牌	89.53	2016-02-15	80.58	1,200	112,613.11	107,436.00	—
002219	恒康医疗	2015-07-08	重大事项停牌	14.90	—	—	60,550	739,575.87	902,195.00	—
002228	合兴包装	2015-08-04	重大事项停牌	16.88	2016-02-02	15.21	14,268	412,930.26	240,843.84	—
002320	海峡股份	2015-06-25	重大事项停牌	27.43	2016-01-07	24.69	5,600	70,901.92	153,608.00	—
002340	格林美	2015-12-29	重大事项停牌	15.20	2016-01-06	14.35	41,400	530,842.89	629,280.00	—
002465	海格通信	2015-12-30	重大事项停牌	16.69	2016-02-04	15.02	31,900	539,126.31	532,411.00	—
002568	百润股份	2015-12-21	重大事项停牌	42.69	2016-01-18	38.42	19,868	850,124.17	848,164.92	—
002707	众信旅游	2015-11-16	重大事项停牌	52.62	2016-03-15	47.36	10,958	347,839.21	576,609.96	—
300011	鼎汉技术	2015-12-31	重大事项停牌	29.80	2016-01-22	26.82	2,482	59,842.02	73,963.60	—
300043	互动娱乐	2015-12-17	重大事项停牌	15.80	—	—	19,400	252,896.10	306,520.00	—
300336	新文化	2015-12-24	重大事项停牌	42.00	—	—	1,400	35,846.07	58,800.00	—
600120	浙江东方	2015-10-12	重大事项停牌	19.86	—	—	20,300	671,066.45	403,158.00	—
600122	宏图高科	2015-12-25	重大事项停牌	19.42	—	—	73,833	739,729.19	1,433,836.86	—

600200	江苏吴中	2015-11-26	重大事项停牌	27.89	2016-03-16	25.10	8,257	225,866.95	230,287.73	—
600219	南山铝业	2015-09-29	重大事项停牌	6.58	2016-01-25	7.00	122,900	1,133,658.79	808,682.00	—
600271	航天信息	2015-10-12	重大事项停牌	71.46	—	—	100	6,061.62	7,146.00	—
600282	南钢股份	2015-12-30	重大事项停牌	3.17	2016-01-12	3.24	98,600	307,008.00	312,562.00	—
600429	三元股份	2015-09-21	重大事项停牌	7.29	2016-01-27	7.49	313,100	3,128,480.19	2,282,499.00	—
600572	康恩贝	2015-12-28	重大事项停牌	13.36	2016-01-04	13.18	253,310	3,217,208.21	3,384,221.60	—
600584	长电科技	2015-11-30	重大事项停牌	22.02	—	—	117,900	1,916,533.69	2,596,158.00	—
600645	中源协和	2015-12-30	重大事项停牌	65.01	2016-01-04	63.90	22,300	1,117,578.08	1,449,723.00	—
600654	中安消	2015-12-14	重大事项停牌	28.84	—	—	47,300	1,650,497.72	1,364,132.00	—
600682	南京新百	2015-07-01	重大事项停牌	32.98	2016-01-27	33.78	13,100	111,336.03	432,038.00	—
600699	均胜电子	2015-11-04	重大事项停牌	31.25	2016-03-10	29.00	750	29,997.32	23,437.50	—
600759	洲际油气	2015-09-21	重大事项停牌	7.85	—	—	69,650	689,463.20	546,752.50	—
600851	海欣股份	2015-12-21	重大事项停牌	14.70	2016-01-19	13.23	24,825	285,347.55	364,927.50	—
600864	哈投股份	2015-10-09	重大事项停牌	10.88	2016-01-14	11.97	32,822	387,858.27	357,103.36	—
600978	宜华木业	2015-06-18	重大事项停牌	21.33	2016-01-21	20.10	122,380	1,799,436.19	2,610,365.40	—
601058	赛轮金宇	2015-12-28	重大事项停牌	9.00	2016-01-12	8.10	18,200	165,451.00	163,800.00	—
601678	滨化股份	2015-12-31	重大事项停牌	8.02	2016-01-05	7.22	209,800	1,661,696.97	1,682,596.00	—

7.4.12.3 期末债券正回购交易中作为抵押的债券

7.4.12.3.1 银行间市场债券正回购

注：截至本报告期末 2015 年 12 月 31 日止，本基金无因从事银行间市场债券正回购交易形成的卖出回购证券款余额。

7.4.12.3.2 交易所市场债券正回购

截至本报告期末 2015 年 12 月 31 日止，本基金无因从事交易所市场债券正回购交易形成的卖出回购证券款余额。

7.4.13 金融工具风险及管理

7.4.13.1 风险管理政策和组织架构

本基金在日常经营活动中涉及的财务风险主要包括信用风险、流动性风险及市场风险。本基金管理人制定了政策和程序来识别及分析这些风险，并设定适当的风险限额及内部控制流程，通过可靠的管理及信息系统持续监控上述各类风险。本基金管理人建立了以风险控制委员会为核心的、由督察长、风险控制委员会、监察稽核部、相关职能部门和业务部门构成的四级风险管理架构体系。

7.4.13.2 信用风险

信用风险是指基金在交易过程中因交易对手未履行合约责任，或者基金所投资证券之发行人出现违约、拒绝支付到期本息，导致基金资产损失和收益变化的风险。本基金均投资于具有良好信用等级的证券，且通过分散化投资以分散信用风险。本基金投资于一家上市公司发行的股票市值不超过基金资产净值的10%，且本基金与由本基金管理人管理的其他基金共同持有一家公司发行的证券，不得超过该证券的10%。

本基金在交易所进行的交易均与中国证券登记结算有限责任公司完成证券交收和款项清算，因此违约风险发生的可能性很小；基金在进行银行间同业市场交易前均对交易对手进行信用评估，以控制相应的信用风险。

7.4.13.3 流动性风险

流动性风险是指基金所持金融工具变现的难易程度。本基金的流动性风险一方面来自于基金份额持有人可随时要求赎回其持有的基金份额，另一方面来自于投资品种所处的交易市场不活跃而带来的变现困难。

本基金所持大部分证券在证券交易所上市，其余亦可在银行间同业市场交易，因此，除在附注7.4.12中列示的部分基金资产流通暂时受限制不能自由转让的情况外，其余均能及时变现。此外，本基金可通过卖出回购金融资产方式借入短期资金应对流动性需求，其上限一般不超过基金持有的债券资产的公允价值。

本基金管理人每日预测本基金的流动性需求，并同时通过独立的风险管理部门设定流动性比例要求，对流动性指标进行持续的监测和分析。

7.4.13.4 市场风险

市场风险是指基金所持金融工具的公允价值或未来现金流量因所处市场各类价格因素的变动而发生波动的风险，包括利率风险、外汇风险和其他价格风险。

7.4.13.4.1 利率风险

利率风险是指基金的财务状况和现金流量受市场利率变动而发生波动的风险。本基金的生息资产主要为银行存款、结算备付金、存出保证金及债券投资等。

7.4.13.4.1.1 利率风险敞口

下表统计了本基金的利率风险敞口。表中所示为本基金资产及负债的公允价值，并按照合约规定的重新定价日或到期日孰早者进行了分类。

单位：人民币元

本期末（2015年12月31日）	1个月以内	1-3个月	3个月-1年	1-5年	5年以上	不计息	合计
资产							
银行存款	20,513,215.31	—	—	—	—	—	20,513,215.31
结算备付金	31,731.94	—	—	—	—	—	31,731.94
存出保证金	344,292.64	—	—	—	—	—	344,292.64
交易性金融资产	—	—	—	—	—	329,298,655.88	329,298,655.88
应收利息	—	—	—	—	—	4,630.41	4,630.41
应收申购款	32,333.10	—	—	—	—	1,743,795.26	1,776,128.36
资产总计	20,921,572.99	—	—	—	—	331,047,081.55	351,968,654.54
负债							
卖出回购金融资产款	—	—	—	—	—	—	—
应付赎回款	—	—	—	—	—	1,984,095.66	1,984,095.66
应付管理人报酬	—	—	—	—	—	295,628.49	295,628.49
应付托管费	—	—	—	—	—	44,344.25	44,344.25
应付交易费用	—	—	—	—	—	184,611.06	184,611.06
其他负债	—	—	—	—	—	117,574.04	117,574.04
负债总计	—	—	—	—	—	2,626,253.50	2,626,253.50
利率敏感度缺口	20,921,572.99	—	—	—	—	328,420,828.05	349,342,401.04
上年度末（2014年12月31日）	1个月以内	1-3个月	3个月-1年	1-5年	5年以上	不计息	合计
资产							
银行存款	11,908,262.38	—	—	—	—	—	11,908,262.38

结算备付金	97,259.26	—	—	—	—	—	97,259.26
存出保证金	65,622.43	—	—	—	—	—	65,622.43
交易性金融资产	—	—	—	—	—	180,256,243.70	180,256,243.70
应收证券清算款	—	—	—	—	—	8,613,608.14	8,613,608.14
应收利息	—	—	—	—	—	2,847.53	2,847.53
应收申购款	42,250.27	—	—	—	—	923,335.08	965,585.35
资产总计	12,113,394.34	—	—	—	—	189,796,034.45	201,909,428.79
负债							
卖出回购金融资产款	—	—	—	—	—	—	—
应付赎回款	—	—	—	—	—	11,146,402.81	11,146,402.81
应付管理人报酬	—	—	—	—	—	177,700.00	177,700.00
应付托管费	—	—	—	—	—	26,654.99	26,654.99
应付交易费用	—	—	—	—	—	191,462.02	191,462.02
其他负债	—	—	—	—	—	362,049.00	362,049.00
负债总计	—	—	—	—	—	11,904,268.82	11,904,268.82
利率敏感度缺口	12,113,394.34	—	—	—	—	177,891,765.63	190,005,159.97

7.4.13.4.1.2 利率风险的敏感性分析

本基金本报告期末和上年度末均持有债券资产，因此市场利率的变动对于本基金资产净值无重大影响。

7.4.13.4.2 外汇风险

本基金的所有资产及负债以人民币计价，因此无外汇风险。

7.4.13.4.3 其他价格风险

本基金其他价格风险主要系市场价格风险，市场价格风险是指基金所持金融工具的公允价值或未来现金流量因除市场利率和外汇汇率以外的市场价格因素变动而发生波动的风险。本基金主要投资于证券交易所上市或银行间同业市场交易的股票和债券，所面临的最大市场价格风险由所持有的金融工具的公允价值决定。本基金通过投资组合的分散化降低市场价格风险，并且本基金管理人每日对本基金所持有的证券价格实施监控。

7.4.13.4.3.1 其他价格风险敞口

本基金投资组合中股票资产投资比例不低于基金资产的 90%，投资于中证 500 指数成份股和备选成份股的资产不低于股票资产的 80%；保持不低于基金资产净值 5%的现金或者到期日在一年以内的政府债券。本基金面临的整体市场价格风险列示如下：

金额单位：人民币元

项目	本期末（2015 年 12 月 31 日）		上年度末（2014 年 12 月 31 日）	
	公允价值	占基金资产净值比例（%）	公允价值	占基金资产净值比例（%）
交易性金融资产—股票投资	329,298,655.88	94.26	180,256,243.70	94.87
交易性金融资产—债券投资	—	—	—	—
交易性金融资产—贵金属投资	—	—	—	—
衍生金融资产—权证投资	—	—	—	—
其他	—	—	—	—
合计	329,298,655.88	94.26	180,256,243.70	94.87

7.4.13.4.3.2 其他价格风险的敏感性分析

本基金管理人运用资产-资本定价模型（CAPM）对本基金的市场价格风险进行分析。下表为市场价格风险的敏感性分析，反映了在其他变量不变的假设下，业绩比较基准所对应的市场组合的价格发生合理、可能的变动时，将对基金净值产生的影响。

假设	1. 基金的市场价格风险主要源于市场的系统性风险，即与基金的贝塔系数紧密相关； 2. 以下分析，除业绩比较基准发生变动，其他影响基金资产公允价值的风险变量保持不变。		
分析	相关风险变量的变动	对资产负债表日基金资产净值的 影响金额（单位：人民币元）	
		本期末（2015 年 12 月	上年度末（2014 年 12 月

	31 日)	31 日)
1. 业绩比较基准增加 1%	3,376,828.35	1,821,697.89
2. 业绩比较基准减少 1%	-3,376,828.35	-1,821,697.89

7.4.14 有助于理解和分析会计报表需要说明的其他事项

7.4.14.1 公允价值

7.4.14.1.1 不以公允价值计量的金融工具

不以公允价值计量的金融资产和负债主要包括贷款和应收款项以及其他金融负债，其因剩余期限不长，公允价值与账面价值相若。

7.4.14.1.2 以公允价值计量的金融工具

7.4.14.1.2.1 各层次金融工具公允价值

于 2015 年 12 月 31 日，本基金持有的以公允价值计量且其变动计入当期损益的金融资产中属于第一层次的余额为人民币 298,799,086.11 元，属于第二层次的余额为人民币 30,499,569.77 元，属于第三层次余额为人民币 0.00 元（于 2014 年 12 月 31 日，属于第一层次的余额为人民币 161,709,865.60 元，属于第二层次的余额为人民币 18,546,378.10 元，属于第三层次余额为人民币 0.00 元）。

7.4.14.1.2.2 公允价值所属层次间的重大变动

对于证券交易所上市的股票和债券，若出现重大事项停牌、交易不活跃、或属于非公开发行等情况，本基金分别于停牌日至交易恢复活跃日期间、交易不活跃期间及限售期间不将相关股票和债券的公允价值列入第一层次；并根据估值调整中采用的不可观察输入值对于公允价值的影响程度，确定相关股票和债券公允价值应属第二层次或第三层次。根据中国证券投资基金业协会中基协发(2014)24 号《关于发布〈中国证券投资基金业协会估值核算工作小组关于 2015 年 1 季度固定收益品种的估值处理标准〉的通知》的规定，自 2015 年 3 月 23 日起，交易所上市交易或挂牌转让的固定收益品种(可转换债券、资产支持证券和私募债券除外)采用第三方估值机构提供的估值数据进行估值，相关固定收益品种的公允价值所属层次从第一层次转入第二层次。

7.4.14.1.2.3 第三层次公允价值余额和本期变动金额

本基金持有的以公允价值计量且其变动计入当期损益的金融工具第三层次公允价值本期未发生变动。

7.4.14.2 承诺事项

截至资产负债表日，本基金无需要说明的承诺事项。

7.4.14.3 其他事项

截至资产负债表日，本基金无需要说明的其他重要事项。

§ 8 投资组合报告

8.1 期末基金资产组合情况

金额单位：人民币元

序号	项目	金额	占基金总资产的比例 (%)
1	权益投资	329,298,655.88	93.56
	其中：股票	329,298,655.88	93.56
2	固定收益投资	—	—
	其中：债券	—	—
	资产支持证券	—	—
3	贵金属投资	—	—
4	金融衍生品投资	—	—
5	买入返售金融资产	—	—
	其中：买断式回购的买入返售金融资产	—	—
6	银行存款和结算备付金合计	20,544,947.25	5.84
7	其他各项资产	2,125,051.41	0.60
8	合计	351,968,654.54	100.00

8.2 期末按行业分类的股票投资组合

8.2.1 积极投资按行业分类的股票投资组合：

金额单位：人民币元

代码	行业类别	公允价值（元）	占基金资产净值比例 (%)
A	农、林、牧、渔业	1,061,168.00	0.30
B	采矿业	—	—
C	制造业	31,498,577.64	9.02
D	电力、热力、燃气及水生产和供应业	96,408.00	0.03
E	建筑业	669,246.00	0.19
F	批发和零售业	3,167,204.00	0.91
G	交通运输、仓储和邮政业	1,323,458.00	0.38
H	住宿和餐饮业	8,238.00	0.00
I	信息传输、软件和信息技术服务业	10,205,231.58	2.92
J	金融业	—	—
K	房地产业	3,427,027.52	0.98
L	租赁和商务服务业	1,270,209.96	0.36
M	科学研究和技术服务业	—	—
N	水利、环境和公共设施管理业	1,120,432.00	0.32
O	居民服务、修理和其他服务业	—	—
P	教育	—	—

Q	卫生和社会工作	1,222,718.88	0.35
R	文化、体育和娱乐业	1,731,656.60	0.50
S	综合	—	—
	合计	56,801,576.18	16.26

8.2.2 指数投资按行业分类的股票投资组合：

金额单位：人民币元

代码	行业类别	公允价值（元）	占基金资产净值比例（%）
A	农、林、牧、渔业	5,539,090.00	1.59
B	采矿业	9,083,542.50	2.60
C	制造业	167,293,802.21	47.89
D	电力、热力、燃气及水生产和供应业	6,254,129.86	1.79
E	建筑业	7,832,424.68	2.24
F	批发和零售业	12,932,924.60	3.70
G	交通运输、仓储和邮政业	4,002,334.64	1.15
H	住宿和餐饮业	1,534,006.12	0.44
I	信息传输、软件和信息技术服务业	15,705,042.60	4.50
J	金融业	3,128,755.50	0.90
K	房地产业	21,833,130.29	6.25
L	租赁和商务服务业	2,664,923.30	0.76
M	科学研究和技术服务业	2,287,078.00	0.65
N	水利、环境和公共设施管理业	2,360,944.10	0.68
O	居民服务、修理和其他服务业	—	—
P	教育	—	—
Q	卫生和社会工作	1,307,143.38	0.37
R	文化、体育和娱乐业	4,955,837.35	1.42
S	综合	3,781,970.57	1.08
	合计	272,497,079.70	78.00

8.3 期末按公允价值占基金资产净值比例大小排序的股票投资明细

8.3.1 期末指数投资按公允价值占基金资产净值比例大小排序的所有股票投资明细

金额单位：人民币元

序号	股票代码	股票名称	数量（股）	公允价值（元）	占基金资产净值比例（%）
1	600521	华海药业	139,583	3,544,012.37	1.01
2	600572	康恩贝	253,310	3,384,221.60	0.97
3	300267	尔康制药	98,000	3,292,800.00	0.94
4	600176	中国巨石	127,100	3,229,611.00	0.92
5	600894	广日股份	151,800	3,034,482.00	0.87
6	600765	中航重机	150,000	2,946,000.00	0.84
7	600426	华鲁恒升	194,200	2,802,306.00	0.80
8	600039	四川路桥	532,600	2,716,260.00	0.78

9	600835	上海机电	88,800	2,691,528.00	0.77
10	002701	奥瑞金	93,060	2,629,875.60	0.75
11	600978	宜华木业	122,380	2,610,365.40	0.75
12	600584	长电科技	117,900	2,596,158.00	0.74
13	300115	长盈精密	76,810	2,578,511.70	0.74
14	600298	安琪酵母	79,600	2,421,432.00	0.69
15	600458	时代新材	130,800	2,315,160.00	0.66
16	600429	三元股份	313,100	2,282,499.00	0.65
17	000926	福星股份	130,000	2,189,200.00	0.63
18	000547	航天发展	114,373	2,178,805.65	0.62
19	000652	泰达股份	303,100	2,161,103.00	0.62
20	002437	誉衡药业	71,016	2,148,234.00	0.61
21	000719	大地传媒	104,515	2,132,106.00	0.61
22	000997	新大陆	79,620	2,015,978.40	0.58
23	002223	鱼跃医疗	51,510	1,980,559.50	0.57
24	600537	亿晶光电	129,960	1,946,800.80	0.56
25	000998	隆平高科	81,700	1,940,375.00	0.56
26	600498	烽火通信	67,700	1,930,127.00	0.55
27	600201	生物股份	51,353	1,898,520.41	0.54
28	002714	牧原股份	39,100	1,840,437.00	0.53
29	000703	恒逸石化	164,352	1,825,950.72	0.52
30	600079	人福医药	78,300	1,742,958.00	0.50
31	300199	翰宇药业	70,659	1,740,331.17	0.50
32	000078	海王生物	71,417	1,711,151.32	0.49
33	600487	亨通光电	105,850	1,687,249.00	0.48
34	601678	滨化股份	209,800	1,682,596.00	0.48
35	600376	首开股份	134,600	1,682,500.00	0.48
36	002180	艾派克	36,400	1,679,860.00	0.48
37	002191	劲嘉股份	109,100	1,675,776.00	0.48
38	002466	天齐锂业	11,462	1,613,276.50	0.46
39	300182	捷成股份	65,400	1,569,600.00	0.45
40	002311	海大集团	112,180	1,567,154.60	0.45
41	002551	尚荣医疗	47,228	1,557,107.16	0.45
42	002317	众生药业	116,400	1,541,136.00	0.44
43	600754	锦江股份	29,891	1,534,006.12	0.44
44	600067	冠城大通	174,400	1,524,256.00	0.44
45	000501	鄂武商 A	70,973	1,518,822.20	0.43
46	002477	雏鹰农牧	89,800	1,518,518.00	0.43
47	600478	科力远	69,000	1,512,480.00	0.43
48	603806	福斯特	30,100	1,504,699.00	0.43
49	002179	中航光电	39,580	1,502,456.80	0.43

50	600816	安信信托	65,400	1,489,158.00	0.43
51	000661	长春高新	12,306	1,482,257.70	0.42
52	600635	大众公用	149,050	1,469,633.00	0.42
53	600797	浙大网新	101,060	1,453,242.80	0.42
54	300291	华录百纳	40,736	1,450,201.60	0.42
55	600645	中源协和	22,300	1,449,723.00	0.42
56	002503	搜于特	91,400	1,447,776.00	0.41
57	600812	华北制药	167,589	1,442,941.29	0.41
58	002439	启明星辰	45,000	1,440,000.00	0.41
59	000030	富奥股份	140,800	1,436,160.00	0.41
60	002595	豪迈科技	63,286	1,435,959.34	0.41
61	600122	宏图高科	73,833	1,433,836.86	0.41
62	603001	奥康国际	42,605	1,432,380.10	0.41
63	300072	三聚环保	41,960	1,425,381.20	0.41
64	600143	金发科技	165,300	1,421,580.00	0.41
65	600805	悦达投资	109,520	1,386,523.20	0.40
66	002400	省广股份	54,822	1,378,773.30	0.39
67	600654	中安消	47,300	1,364,132.00	0.39
68	600284	浦东建设	99,200	1,358,048.00	0.39
69	000897	津滨发展	236,600	1,348,620.00	0.39
70	000671	阳光城	149,000	1,345,470.00	0.39
71	002390	信邦制药	92,853	1,332,440.55	0.38
72	002635	安洁科技	47,300	1,314,940.00	0.38
73	300244	迪安诊断	18,797	1,307,143.38	0.37
74	300274	阳光电源	46,243	1,267,983.06	0.36
75	000488	晨鸣纸业	141,500	1,262,180.00	0.36
76	002048	宁波华翔	71,600	1,245,840.00	0.36
77	600611	大众交通	81,100	1,244,885.00	0.36
78	600422	昆药集团	31,100	1,238,402.00	0.35
79	600499	科达洁能	54,700	1,237,861.00	0.35
80	600503	华丽家族	90,100	1,234,370.00	0.35
81	601002	晋亿实业	106,700	1,230,251.00	0.35
82	600112	天成控股	73,304	1,228,575.04	0.35
83	601233	桐昆股份	92,644	1,218,268.60	0.35
84	600643	爱建集团	82,710	1,211,701.50	0.35
85	300055	万邦达	55,400	1,202,734.00	0.34
86	600673	东阳光科	115,920	1,181,224.80	0.34
87	600823	世茂股份	96,300	1,177,749.00	0.34
88	000656	金科股份	222,900	1,176,912.00	0.34
89	600320	振华重工	196,200	1,171,314.00	0.34
90	000973	佛塑科技	89,437	1,162,681.00	0.33

91	600335	国机汽车	61,902	1,160,043.48	0.33
92	002190	成飞集成	26,500	1,159,640.00	0.33
93	002405	四维图新	29,600	1,148,480.00	0.33
94	601929	吉视传媒	183,600	1,134,648.00	0.32
95	600187	国中水务	182,100	1,130,841.00	0.32
96	600536	中国软件	31,100	1,122,088.00	0.32
97	600026	中海发展	121,400	1,121,736.00	0.32
98	000066	长城电脑	72,800	1,111,656.00	0.32
99	600826	兰生股份	32,171	1,107,969.24	0.32
100	600169	太原重工	191,561	1,099,560.14	0.31
101	600325	华发股份	66,600	1,085,580.00	0.31
102	600879	航天电子	59,470	1,062,728.90	0.30
103	600175	美都能源	144,120	1,041,987.60	0.30
104	600803	新奥股份	65,600	1,040,416.00	0.30
105	600418	江淮汽车	70,300	1,025,677.00	0.29
106	600312	平高电气	52,442	1,022,619.00	0.29
107	000681	视觉中国	26,775	1,017,717.75	0.29
108	600884	杉杉股份	25,900	1,016,316.00	0.29
109	300253	卫宁软件	24,210	1,013,914.80	0.29
110	601168	西部矿业	137,000	1,012,430.00	0.29
111	600292	中电远达	48,170	996,155.60	0.29
112	000616	海航投资	125,600	987,216.00	0.28
113	600388	龙净环保	55,700	962,496.00	0.28
114	002493	荣盛石化	62,000	961,000.00	0.28
115	600435	北方导航	32,900	944,230.00	0.27
116	600516	方大炭素	74,900	936,999.00	0.27
117	002073	软控股份	55,400	936,260.00	0.27
118	600171	上海贝岭	44,079	934,034.01	0.27
119	000650	仁和药业	88,125	931,481.25	0.27
120	000572	海马汽车	145,500	931,200.00	0.27
121	002293	罗莱生活	50,805	926,683.20	0.27
122	002573	清新环境	41,000	920,040.00	0.26
123	600158	中体产业	35,047	914,025.76	0.26
124	603019	中科曙光	9,900	902,583.00	0.26
125	002219	恒康医疗	60,550	902,195.00	0.26
126	600151	航天机电	72,100	891,156.00	0.26
127	000970	中科三环	63,000	883,890.00	0.25
128	002368	太极股份	12,900	865,590.00	0.25
129	600525	长园集团	45,286	852,735.38	0.24
130	600337	美克家居	54,423	850,087.26	0.24
131	002568	百润股份	19,868	848,164.92	0.24

132	002657	中科金财	10,600	847,894.00	0.24
133	000511	烯碳新材	71,400	836,094.00	0.24
134	000830	鲁西化工	119,890	830,837.70	0.24
135	002342	巨力索具	108,500	825,685.00	0.24
136	603766	隆鑫通用	34,700	823,431.00	0.24
137	600064	南京高科	43,250	819,587.50	0.23
138	601908	京运通	98,644	810,853.68	0.23
139	600219	南山铝业	122,900	808,682.00	0.23
140	600497	驰宏锌锗	72,000	794,880.00	0.23
141	000697	炼石有色	28,400	790,088.00	0.23
142	603188	亚邦股份	34,900	781,062.00	0.22
143	603698	航天工程	21,400	750,070.00	0.21
144	600811	东方集团	85,000	737,800.00	0.21
145	000762	西藏矿业	27,800	731,140.00	0.21
146	002332	仙琚制药	48,000	727,200.00	0.21
147	000887	中鼎股份	30,800	726,880.00	0.21
148	600601	方正科技	117,600	726,768.00	0.21
149	600657	信达地产	102,800	714,460.00	0.20
150	000786	北新建材	59,300	705,670.00	0.20
151	002266	浙富控股	86,200	701,668.00	0.20
152	002358	森源电气	37,784	697,114.80	0.20
153	000031	中粮地产	49,300	692,665.00	0.20
154	601012	隆基股份	50,535	689,802.75	0.20
155	600790	轻纺城	84,800	689,424.00	0.20
156	000006	深振业 A	59,600	685,996.00	0.20
157	300134	大富科技	22,615	680,711.50	0.19
158	001696	宗申动力	48,600	671,652.00	0.19
159	002428	云南锗业	33,026	669,767.28	0.19
160	002489	浙江永强	60,598	656,882.32	0.19
161	600755	厦门国贸	70,191	654,180.12	0.19
162	000758	中色股份	43,700	650,256.00	0.19
163	600482	风帆股份	13,600	639,880.00	0.18
164	000519	江南红箭	37,660	639,466.80	0.18
165	000550	江铃汽车	21,300	638,574.00	0.18
166	600270	外运发展	23,344	631,688.64	0.18
167	002340	格林美	41,400	629,280.00	0.18
168	000961	中南建设	40,700	629,222.00	0.18
169	600073	上海梅林	44,100	624,015.00	0.18
170	000718	苏宁环球	47,070	620,853.30	0.18
171	002013	中航机电	27,278	618,119.48	0.18
172	002005	德豪润达	60,700	615,498.00	0.18

173	000587	金叶珠宝	28,950	615,187.50	0.18
174	603899	晨光文具	14,600	614,076.00	0.18
175	000748	长城信息	24,800	612,064.00	0.18
176	002344	海宁皮城	38,900	596,726.00	0.17
177	600586	金晶科技	97,500	595,725.00	0.17
178	000685	中山公用	41,546	587,875.90	0.17
179	000979	中弘股份	146,180	584,720.00	0.17
180	600260	凯乐科技	38,966	582,152.04	0.17
181	002203	海亮股份	51,500	566,500.00	0.16
182	600808	马钢股份	176,700	556,605.00	0.16
183	600874	创业环保	52,700	555,985.00	0.16
184	600522	中天科技	24,000	549,600.00	0.16
185	600759	洲际油气	69,650	546,752.50	0.16
186	002161	远望谷	24,438	544,967.40	0.16
187	000931	中关村	42,600	541,020.00	0.15
188	600580	卧龙电气	34,715	535,305.30	0.15
189	000541	佛山照明	31,680	529,056.00	0.15
190	600509	天富能源	53,200	521,892.00	0.15
191	600587	新华医疗	14,300	519,519.00	0.15
192	300085	银之杰	9,200	514,280.00	0.15
193	000969	安泰科技	39,500	512,710.00	0.15
194	600366	宁波韵升	23,300	508,872.00	0.15
195	600348	阳泉煤业	77,900	503,234.00	0.14
196	002479	富春环保	37,100	497,140.00	0.14
197	002276	万马股份	16,500	496,650.00	0.14
198	002308	威创股份	20,000	493,000.00	0.14
199	600094	大名城	46,100	489,582.00	0.14
200	600566	济川药业	17,700	489,582.00	0.14
201	000667	美好集团	98,064	486,397.44	0.14
202	600651	飞乐音响	32,701	482,339.75	0.14
203	002221	东华能源	20,525	479,874.50	0.14
204	000900	现代投资	57,100	479,069.00	0.14
205	002237	恒邦股份	47,900	478,042.00	0.14
206	600240	华业资本	31,525	474,451.25	0.14
207	600528	中铁二局	33,000	472,890.00	0.14
208	002028	思源电气	29,700	471,933.00	0.14
209	603355	莱克电气	10,100	471,670.00	0.14
210	000021	深科技	38,800	467,928.00	0.13
211	002155	湖南黄金	51,200	460,288.00	0.13
212	000939	凯迪生态	31,800	457,920.00	0.13
213	600220	江苏阳光	77,500	444,850.00	0.13

214	002672	东江环保	22,050	444,748.50	0.13
215	002238	天威视讯	19,928	442,401.60	0.13
216	002050	三花股份	40,500	431,325.00	0.12
217	002444	巨星科技	20,800	430,560.00	0.12
218	000563	陕国投 A	28,300	427,896.00	0.12
219	601666	平煤股份	91,000	424,060.00	0.12
220	000636	风华高科	36,600	417,606.00	0.12
221	600751	天海投资	43,200	415,584.00	0.12
222	000933	神火股份	82,400	410,352.00	0.12
223	600392	盛和资源	33,250	409,307.50	0.12
224	600545	新疆城建	36,800	407,376.00	0.12
225	600614	鼎立股份	34,846	405,258.98	0.12
226	600120	浙江东方	20,300	403,158.00	0.12
227	600436	片仔癀	5,700	392,103.00	0.11
228	002051	中工国际	15,300	387,549.00	0.11
229	000975	银泰资源	29,800	373,096.00	0.11
230	600409	三友化工	47,300	366,575.00	0.10
231	600851	海欣股份	24,825	364,927.50	0.10
232	600864	哈投股份	32,822	357,103.36	0.10
233	600825	新华传媒	29,800	355,812.00	0.10
234	600289	亿阳信通	17,100	336,870.00	0.10
235	600773	西藏城投	18,400	334,880.00	0.10
236	002244	滨江集团	41,600	331,136.00	0.09
237	000631	顺发恒业	33,312	330,455.04	0.09
238	600704	物产中大	18,551	326,868.62	0.09
239	600259	广晟有色	8,200	324,720.00	0.09
240	000612	焦作万方	41,900	319,697.00	0.09
241	000603	盛达矿业	17,700	319,485.00	0.09
242	002217	合力泰	18,700	316,965.00	0.09
243	600282	南钢股份	98,600	312,562.00	0.09
244	601005	重庆钢铁	94,800	311,892.00	0.09
245	600456	宝钛股份	15,200	308,560.00	0.09
246	300043	互动娱乐	19,400	306,520.00	0.09
247	000690	宝新能源	31,000	303,180.00	0.09
248	000426	兴业矿业	42,200	297,932.00	0.09
249	600395	盘江股份	35,100	288,171.00	0.08
250	600496	精工钢构	47,600	286,076.00	0.08
251	000693	华泽钴镍	15,300	285,039.00	0.08
252	603005	晶方科技	5,400	271,620.00	0.08
253	000418	小天鹅 A	11,300	271,200.00	0.08
254	601001	大同煤业	48,800	270,840.00	0.08

255	603699	纽威股份	12,342	269,302.44	0.08
256	002309	中利科技	14,300	268,554.00	0.08
257	601101	昊华能源	33,900	266,454.00	0.08
258	600022	山东钢铁	84,400	262,484.00	0.08
259	600743	华远地产	37,800	256,284.00	0.07
260	600546	山煤国际	57,800	256,054.00	0.07
261	600006	东风汽车	28,600	253,396.00	0.07
262	002122	天马股份	30,200	251,566.00	0.07
263	002681	奋达科技	5,700	249,090.00	0.07
264	000090	天健集团	14,434	245,666.68	0.07
265	600997	开滦股份	43,600	243,288.00	0.07
266	000592	平潭发展	12,000	239,760.00	0.07
267	002354	天神娱乐	2,400	230,352.00	0.07
268	600200	江苏吴中	8,257	230,287.73	0.07
269	600468	百利电气	12,800	226,816.00	0.06
270	000921	海信科龙	23,700	225,861.00	0.06
271	600971	恒源煤电	35,400	222,666.00	0.06
272	000852	石化机械	9,800	209,328.00	0.06
273	600481	双良节能	22,700	205,662.00	0.06
274	002049	同方国芯	3,400	204,510.00	0.06
275	002168	深圳惠程	17,079	202,044.57	0.06
276	600970	中材国际	16,700	199,565.00	0.06
277	002128	露天煤业	23,100	195,195.00	0.06
278	600507	方大特钢	30,900	188,490.00	0.05
279	603169	兰石重装	9,800	178,850.00	0.05
280	000543	皖能电力	20,230	171,348.10	0.05
281	600184	光电股份	5,800	167,678.00	0.05
282	600397	安源煤业	28,000	163,520.00	0.05
283	000552	靖远煤电	16,200	163,296.00	0.05
284	600198	大唐电信	6,400	157,888.00	0.05
285	002271	东方雨虹	7,500	146,475.00	0.04
286	000829	天音控股	10,800	131,976.00	0.04
287	600736	苏州高新	11,700	128,700.00	0.04
288	002325	洪涛股份	8,100	126,603.00	0.04
289	600617	国新能源	8,100	124,173.00	0.04
290	002414	高德红外	4,000	121,880.00	0.03
291	603366	日出东方	11,100	117,660.00	0.03
292	600748	上实发展	8,500	114,070.00	0.03
293	600074	保千里	6,900	113,643.00	0.03
294	600869	智慧能源	11,500	109,825.00	0.03
295	000099	中信海直	7,400	109,372.00	0.03

296	002174	游族网络	1,200	107,436.00	0.03
297	600639	浦东金桥	4,600	102,994.00	0.03
298	600850	华东电脑	1,900	98,135.00	0.03
299	603328	依顿电子	3,200	94,432.00	0.03
300	601226	华电重工	6,900	87,285.00	0.03
301	000669	金鸿能源	3,450	77,038.50	0.02
302	002004	华邦健康	3,400	48,110.00	0.01
303	600699	均胜电子	750	23,437.50	0.01

8.3.2 期末积极投资按公允价值占基金资产净值比例大小排序的所有股票投资 明细

金额单位：人民币元

序号	股票代码	股票名称	数量（股）	公允价值（元）	占基金资产净值比例（%）
1	600637	东方明珠	75,400	2,856,906.00	0.82
2	002202	金风科技	122,500	2,791,775.00	0.80
3	002091	江苏国泰	74,100	1,968,837.00	0.56
4	600285	羚锐制药	128,100	1,697,325.00	0.49
5	600867	通化东宝	56,250	1,528,312.50	0.44
6	300144	宋城演艺	53,162	1,504,484.60	0.43
7	600177	雅戈尔	83,800	1,364,264.00	0.39
8	601872	招商轮船	165,000	1,169,850.00	0.33
9	600398	海澜之家	79,700	1,112,612.00	0.32
10	300113	顺网科技	10,546	1,069,048.02	0.31
11	300498	温氏股份	23,200	1,061,168.00	0.30
12	600048	保利地产	98,800	1,051,232.00	0.30
13	600096	云天化	80,900	1,049,273.00	0.30
14	300003	乐普医疗	27,100	1,046,060.00	0.30
15	300207	欣旺达	36,050	1,013,005.00	0.29
16	002157	正邦科技	50,200	1,009,020.00	0.29
17	300345	红宇新材	66,700	1,003,835.00	0.29
18	300307	慈星股份	58,400	937,904.00	0.27
19	300033	同花顺	13,190	937,149.50	0.27
20	002080	中材科技	34,957	930,555.34	0.27
21	300296	利亚德	36,700	917,500.00	0.26
22	600037	歌华有线	41,450	892,418.50	0.26
23	002675	东诚药业	15,300	856,953.00	0.25
24	002572	索菲亚	19,587	844,199.70	0.24
25	300015	爱尔眼科	25,549	806,837.42	0.23
26	300059	东方财富	14,845	772,385.35	0.22
27	000581	威孚高科	28,300	700,708.00	0.20
28	600358	国旅联合	40,800	693,600.00	0.20

29	300287	飞利信	38,100	689,610.00	0.20
30	600391	成发科技	12,900	668,994.00	0.19
31	002172	澳洋科技	42,200	627,936.00	0.18
32	300379	东方通	4,869	597,377.61	0.17
33	300392	腾信股份	14,900	596,298.00	0.17
34	000402	金融街	51,700	596,101.00	0.17
35	000625	长安汽车	34,900	592,253.00	0.17
36	002159	三特索道	19,100	588,280.00	0.17
37	300271	华宇软件	12,298	583,909.04	0.17
38	002707	众信旅游	10,958	576,609.96	0.17
39	300136	信维通信	19,000	561,450.00	0.16
40	002465	海格通信	31,900	532,411.00	0.15
41	000430	张家界	34,200	532,152.00	0.15
42	300367	东方网力	7,400	515,780.00	0.15
43	300292	吴通控股	12,066	510,391.80	0.15
44	002538	司尔特	40,300	508,183.00	0.15
45	002640	跨境通	14,600	486,180.00	0.14
46	300007	汉威电子	13,800	471,960.00	0.14
47	002555	顺荣三七	9,600	469,056.00	0.13
48	002243	通产丽星	25,500	432,990.00	0.12
49	600682	南京新百	13,100	432,038.00	0.12
50	000333	美的集团	13,100	429,942.00	0.12
51	300347	泰格医药	13,529	415,881.46	0.12
52	002042	华孚色纺	32,500	391,625.00	0.11
53	002047	宝鹰股份	34,000	382,160.00	0.11
54	002123	荣信股份	14,800	379,620.00	0.11
55	000911	南宁糖业	22,400	375,200.00	0.11
56	300017	网宿科技	6,244	374,577.56	0.11
57	002662	京威股份	16,936	372,592.00	0.11
58	300166	东方国信	11,000	352,330.00	0.10
59	600266	北京城建	23,700	346,968.00	0.10
60	300232	洲明科技	8,700	340,431.00	0.10
61	603609	禾丰牧业	22,900	310,753.00	0.09
62	002018	华信国际	10,100	309,262.00	0.09
63	600741	华域汽车	18,200	306,852.00	0.09
64	002074	国轩高科	8,200	304,220.00	0.09
65	300353	东土科技	12,400	302,560.00	0.09
66	300363	博腾股份	11,100	301,143.00	0.09
67	600276	恒瑞医药	6,079	298,600.48	0.09
68	600305	恒顺醋业	10,200	261,834.00	0.07
69	000902	新洋丰	8,400	255,780.00	0.07

70	600804	鹏博士	10,700	253,804.00	0.07
71	002228	合兴包装	14,268	240,843.84	0.07
72	603558	健盛集团	10,200	237,558.00	0.07
73	000651	格力电器	10,600	236,910.00	0.07
74	000938	紫光股份	1,900	186,922.00	0.05
75	300233	金城医药	5,700	186,162.00	0.05
76	002462	嘉事堂	3,600	182,232.00	0.05
77	600105	永鼎股份	7,700	177,177.00	0.05
78	600136	道博股份	2,700	168,372.00	0.05
79	601058	赛轮金宇	18,200	163,800.00	0.05
80	002563	森马服饰	13,000	161,200.00	0.05
81	002320	海峡股份	5,600	153,608.00	0.04
82	600068	葛洲坝	19,400	152,678.00	0.04
83	300219	鸿利光电	9,500	151,335.00	0.04
84	000725	京东方 A	50,900	151,173.00	0.04
85	603338	浙江鼎力	2,700	144,099.00	0.04
86	300339	润和软件	3,000	144,060.00	0.04
87	600038	中直股份	2,606	137,414.38	0.04
88	601668	中国建筑	21,200	134,408.00	0.04
89	603111	康尼机电	4,500	129,375.00	0.04
90	300146	汤臣倍健	3,200	123,200.00	0.04
91	600060	海信电器	5,900	116,053.00	0.03
92	600438	通威股份	7,600	107,996.00	0.03
93	002583	海能达	8,000	99,920.00	0.03
94	002697	红旗连锁	12,700	97,917.00	0.03
95	300335	迪森股份	5,200	96,408.00	0.03
96	600590	泰豪科技	5,900	92,453.00	0.03
97	002009	天奇股份	4,400	91,300.00	0.03
98	300077	国民技术	2,000	90,360.00	0.03
99	600570	恒生电子	1,400	85,358.00	0.02
100	300011	鼎汉技术	2,482	73,963.60	0.02
101	001979	招商蛇口	3,282	68,462.52	0.02
102	002121	科陆电子	2,300	68,080.00	0.02
103	300336	新文化	1,400	58,800.00	0.02
104	002516	旷达科技	3,700	53,280.00	0.02
105	000796	凯撒旅游	300	8,238.00	0.00
106	600271	航天信息	100	7,146.00	0.00

8.4 报告期内股票投资组合的重大变动

8.4.1 累计买入金额超出期初基金资产净值 2%或前 20 名的股票明细

金额单位：人民币元

序号	股票代码	股票名称	本期累计买入金额	占期初基金资产净值比例 (%)
1	300059	东方财富	7,798,301.00	4.10
2	600429	三元股份	7,401,873.72	3.90
3	600176	中国巨石	7,111,130.23	3.74
4	600426	华鲁恒升	7,075,892.32	3.72
5	600521	华海药业	6,414,466.63	3.38
6	000926	福星股份	6,164,240.36	3.24
7	600141	兴发集团	6,134,104.58	3.23
8	600826	兰生股份	6,011,346.01	3.16
9	600201	生物股份	5,981,213.25	3.15
10	600801	华新水泥	5,862,079.20	3.09
11	600026	中海发展	5,384,808.96	2.83
12	002118	紫鑫药业	5,326,567.30	2.80
13	600584	长电科技	5,289,649.59	2.78
14	600115	东方航空	5,242,853.41	2.76
15	600572	康恩贝	5,207,249.77	2.74
16	600805	悦达投资	5,110,219.38	2.69
17	002714	牧原股份	5,072,164.50	2.67
18	000002	万科 A	4,927,130.64	2.59
19	600029	南方航空	4,878,760.98	2.57
20	002179	中航光电	4,825,547.09	2.54
21	002440	闰土股份	4,800,024.00	2.53
22	002358	森源电气	4,732,156.00	2.49
23	300072	三聚环保	4,703,485.84	2.48
24	600765	中航重机	4,683,787.60	2.47
25	002202	金风科技	4,677,003.78	2.46
26	300033	同花顺	4,590,569.00	2.42
27	600844	丹化科技	4,544,634.80	2.39
28	000719	大地传媒	4,543,731.27	2.39
29	600037	歌华有线	4,518,790.54	2.38
30	300115	长盈精密	4,484,273.94	2.36
31	002489	浙江永强	4,456,412.98	2.35
32	300267	尔康制药	4,415,678.27	2.32
33	600835	上海机电	4,342,283.42	2.29
34	600754	锦江股份	4,191,679.80	2.21
35	603001	奥康国际	4,134,181.00	2.18
36	000039	中集集团	4,119,464.05	2.17
37	300186	大华农	4,104,552.10	2.16
38	000652	泰达股份	3,968,853.00	2.09
39	300144	宋城演艺	3,825,462.29	2.01
40	300291	华录百纳	3,808,172.46	2.00

8.4.2 累计卖出金额超出期初基金资产净值 2%或前 20 名的股票明细

金额单位：人民币元

序号	股票代码	股票名称	本期累计卖出金额	占期初基金资产净值比例 (%)
1	300059	东方财富	12,259,471.11	6.45
2	600201	生物股份	8,365,979.90	4.40
3	600426	华鲁恒升	8,113,175.93	4.27
4	000926	福星股份	7,438,109.93	3.91
5	300144	宋城演艺	7,191,891.15	3.79
6	600805	悦达投资	6,761,545.35	3.56
7	600141	兴发集团	6,704,381.21	3.53
8	600844	丹化科技	6,388,516.41	3.36
9	600115	东方航空	6,175,404.68	3.25
10	600029	南方航空	5,808,188.57	3.06
11	600826	兰生股份	5,768,630.69	3.04
12	601233	桐昆股份	5,761,517.87	3.03
13	600801	华新水泥	5,687,619.49	2.99
14	002714	牧原股份	5,652,487.29	2.97
15	600176	中国巨石	5,583,575.79	2.94
16	000977	浪潮信息	5,580,626.17	2.94
17	600026	中海发展	5,422,821.21	2.85
18	601872	招商轮船	5,420,894.14	2.85
19	002440	闰土股份	5,298,251.26	2.79
20	600122	宏图高科	5,280,082.36	2.78
21	600037	歌华有线	5,240,830.55	2.76
22	300168	万达信息	5,115,825.38	2.69
23	002358	森源电气	5,039,171.49	2.65
24	601099	太平洋	5,028,011.88	2.65
25	600376	首开股份	5,009,408.14	2.64
26	000002	万科 A	4,931,199.22	2.60
27	000039	中集集团	4,802,923.10	2.53
28	600584	长电科技	4,685,126.04	2.47
29	600770	综艺股份	4,620,501.35	2.43
30	002202	金风科技	4,470,321.60	2.35
31	002299	圣农发展	4,415,717.39	2.32
32	600720	祁连山	4,397,185.02	2.31
33	002118	紫鑫药业	4,374,478.44	2.30
34	000566	海南海药	4,142,351.51	2.18
35	002195	二三四五	4,123,999.74	2.17
36	600429	三元股份	4,112,413.00	2.16
37	002329	皇氏集团	3,966,525.47	2.09
38	601311	骆驼股份	3,959,507.15	2.08

39	600873	梅花生物	3,951,285.38	2.08
40	002595	豪迈科技	3,917,944.09	2.06
41	002179	中航光电	3,883,966.26	2.04
42	002092	中泰化学	3,849,382.23	2.03
43	600823	世茂股份	3,812,806.01	2.01

8.4.3 买入股票的成本总额及卖出股票的收入总额

单位：人民币元

买入股票成本（成交）总额	861,237,567.82
卖出股票收入（成交）总额	789,020,133.97

注：“买入股票成本（成交）总额”和“卖出股票收入（成交）总额”按买卖成交金额（成交单价乘以成交数量）填列，不考虑相关交易费用。

8.5 期末按债券品种分类的债券投资组合

注：本基金本报告期末未持有债券。

8.6 期末按公允价值占基金资产净值比例大小排序的前五名债券投资明细

注：本基金本报告期末未持有债券。

8.7 期末按公允价值占基金资产净值比例大小排序的所有资产支持证券投资明细

注：本基金本报告期末未持有资产支持证券。

8.8 报告期末按公允价值占基金资产净值比例大小排序的前五名贵金属投资明细

注：本基金本报告期末未持有贵金属投资。

8.9 期末按公允价值占基金资产净值比例大小排序的前五名权证投资明细

注：本基金本报告期末未持有权证。

8.10 报告期末本基金投资的股指期货交易情况说明

8.10.1 报告期末本基金投资的股指期货持仓和损益明细

公允价值变动总额合计(元)	—
股指期货投资本期收益(元)	—
股指期货投资本期公允价值变动(元)	—

注：本基金本报告期末未投资股指期货。

8.10.2 本基金投资股指期货的投资政策

本基金根据基金合同的约定，不允许投资股指期货。

8.11 报告期末本基金投资的国债期货交易情况说明

8.11.1 本期国债期货投资政策

本基金根据基金合同的约定，不允许投资国债期货。

8.11.2 报告期末本基金投资的国债期货持仓和损益明细

公允价值变动总额合计（元）	—
国债期货投资本期收益（元）	—
国债期货投资本期公允价值变动（元）	—

注：本基金本报告期末未投资国债期货。

8.11.3 本期国债期货投资评价

本基金本报告期末未投资国债期货。

8.12 投资组合报告附注

8.12.1 申明本基金投资的前十名证券的发行主体本期是否出现被监管部门立案调查，或在报告编制日前一年内受到公开谴责、处罚的情形。

本报告编制日前一年内，本基金持有的“华海药业”的发行主体浙江华海药业股份有限公司（以下简称“公司”）于2015年6月10日因项目未经环评批复先行建设被临海市环境保护局以临环罚字[2015]63号《行政处罚决定书》处以责令停止未批项目建设（生产）、罚款人民币6万元的处罚；公司于2015年7月23日因川南一分厂不正常使用大气污染物处理设施的行为被临海市环境保护局以临环罚字[2015]108号《行政处罚决定书》处以责令停止违法行为和罚款人民币5万元的处罚；公司于2015年7月24日因川南一分厂废水超标排放被临海市环境保护局以临环罚字[2015]119号《行政处罚决定书》处以责令停止违法行为、罚款人民币58.6万元的处罚。

华海药业为本基金跟踪标的指数的成份股。

基金管理人将密切跟踪相关进展，遵循价值投资的理念进行投资决策。

本基金持有的其余九名证券的发行主体本期末未出现被监管部门立案调查，或在报告编制日前一年内受到公开谴责、处罚的情形。

8.12.2 申明基金投资的前十名股票是否超出基金合同规定的备选股票库。

报告期内本基金投资的前十名股票中没有在备选股票库之外的股票。

8.12.3 期末其他各项资产构成

单位：人民币元

序号	名称	金额
1	存出保证金	344,292.64
2	应收证券清算款	—

3	应收股利	—
4	应收利息	4,630.41
5	应收申购款	1,776,128.36
6	其他应收款	—
7	待摊费用	—
8	其他	—
9	合计	2,125,051.41

8.12.4 期末持有的处于转股期的可转换债券明细

注：本基金本报告期末未持有处于转股期的可转换债券。

8.12.5 期末前十名股票中存在流通受限情况的说明

8.12.5.1 期末指数投资前十名股票中存在流通受限情况的说明

金额单位：人民币元

序号	股票代码	股票名称	流通受限部分的公允价值(元)	占基金资产净值比例 (%)	流通受限情况说明
1	600572	康恩贝	3,384,221.60	0.97	筹划重大事项

8.12.5.2 期末积极投资前五名股票中存在流通受限情况的说明

注：本基金本报告期末未持有积极投资股票。

8.12.6 投资组合报告附注的其他文字描述部分。

因四舍五入原因，投资组合报告中市值占净值比例的分项之和与合计可能存在尾差。

§ 9 基金份额持有人信息

9.1 期末基金份额持有人户数及持有人结构

份额单位：份

持有人户数(户)	户均持有的基金份额	持有人结构			
		机构投资者		个人投资者	
		持有份额	占总份额比例 (%)	持有份额	占总份额比例 (%)
27,352	5,870.18	20,520,527.12	12.78	140,040,726.71	87.22

9.2 期末上市基金前十名持有人

序号	持有人名称	持有份额(份)	占上市总份额比例 (%)
1	张志慧	199,350	12.54
2	陈瑞年	95,059	5.98
3	张锦波	85,303	5.37
4	林红	64,520	4.06

5	吴卫华	60,000	3.77
6	路芸	50,000	3.15
7	张红梅	50,000	3.15
8	黎文亮	48,705	3.06
9	李晓娟	44,092	2.77
10	陈颖杰	37,701	2.37

9.3 期末基金管理人的从业人员持有本基金的情况

项目	持有份额总数（份）	占基金总份额比例（%）
基金管理公司所有从业人员持有本基金	77,211.06	0.0481

9.4 期末基金管理人的从业人员持有本开放式基金份额总量区间的情况

项目	持有基金份额总量的数量区间（万份）
本公司高级管理人员、基金投资和研究部门负责人持有本开放式基金	0
本基金基金经理持有本开放式基金	0

§ 10 开放式基金份额变动

单位：份

基金合同生效日(2011年10月12日)基金份额总额	376,112,560.88
报告期期初基金份额总额	128,409,000.90
本报告期基金总申购份额	661,608,217.84
减：本报告期基金总赎回份额	629,455,964.91
本报告期基金拆分变动份额	—
本报告期期末基金份额总额	160,561,253.83

§ 11 重大事件揭示

11.1 基金份额持有人大会决议

本报告期内本基金没有召开基金份额持有人大会。

11.2 基金管理人、基金托管人的专门基金托管部门的重大人事变动

本报告期内，本基金托管人的专门基金托管部门无重大人事变动。

本报告期内，本基金管理人已于2015年1月10日发布公告，李笑薇女士、朱少醒先生自2015年1月9日起担任公司副总经理；本基金管理人已于2015年1月31日发布公告，薛爱东先生自2015年1月30日起担任公司董事长。

11.3 涉及基金管理人、基金财产、基金托管业务的诉讼

本报告期无涉及基金管理人、基金资产、基金托管业务的诉讼。

11.4 基金投资策略的改变

本报告期本基金投资策略无改变。

11.5 为基金进行审计的会计师事务所情况

本报告期内基金管理人没有改聘为其审计的会计师事务所。本基金本年度支付给审计机构安永华明会计师事务所的报酬为 6 万元人民币,其已提供审计服务的连续年限为 13 年。

11.6 管理人、托管人及其高级管理人员受稽查或处罚等情况

2015 年 7 月 29 日,中国证券监督管理委员会上海监管局向我司下发了《关于对富国基金管理有限公司采取责令改正措施的决定》,主要涉及投资权限管理、异常交易管理及员工行为管理等问题,并要求我司就上述问题于 2015 年 8 月 5 日前予以改正。对此我司高度重视,成立了整改工作小组,梳理相关制度流程,排查现行内控漏洞,针对性的制定了整改执行方案,完善了公司内部控制措施,并已向中国证券监督管理委员会上海监管局提交了整改报告。

除上述情况外,本报告期内,基金管理人、基金托管人及其高级管理人员未受稽查或处罚。

11.7 本期基金租用证券公司交易单元的有关情况

金额单位：人民币元

券商名称	交易单元数量	股票交易		债券交易		债券回购交易		权证交易		应支付该券商的佣金		备注
		成交金额	占当期股票成交总额的比例 (%)	成交金额	占当期债券成交总额的比例 (%)	成交金额	占当期债券回购成交总额的比例 (%)	成交金额	占当期权证成交总额的比例 (%)	佣金	占当期佣金总量的比例 (%)	
安信证券	2	—	—	—	—	—	—	—	—	—	—	—
东方证券	2	285,249,652.16	17.34	—	—	—	—	—	—	259,154.43	17.43	—
国海证券	2	217,130,831.49	13.20	153,501.00	86.17	23,700,000.00	100.00	—	—	196,628.23	13.23	—
国联证券	2	15,869,660.97	0.96	—	—	—	—	—	—	14,628.60	0.98	—
国泰君安	2	270,793,577.76	16.46	24,643.20	13.83	—	—	—	—	243,254.95	16.36	—
海通证券	1	329,008,542.01	20.00	—	—	—	—	—	—	292,856.55	19.70	—
中泰证券	1	—	—	—	—	—	—	—	—	—	—	—
申万宏源	4	298,329,494.16	18.13	—	—	—	—	—	—	272,200.94	18.31	—
兴业证券	2	98,278,620.13	5.97	—	—	—	—	—	—	89,035.82	5.99	—
华鑫证券	1	130,711,634.10	7.94	—	—	—	—	—	—	119,000.29	8.00	—

注：我公司对基金交易单元的选择是综合考虑券商的研究能力及其它相关因素后决定的。本报告期本基金新增券商交易单元：安信证券 31551；安信证券 395965。本报告期内本基金租用的席位齐鲁证券更名为中泰证券。其余租用券商交易单元未发生变动。

11.8 其他重大事件

序号	公告事项	信息披露方式	披露日期
1	富国基金管理有限公司旗下基金 2014 年 12 月 31 日基金资产净值和基金份额净值公告	中国证券报、上海证券报、证券时报、证券日报	2015 年 01 月 05 日
2	富国基金管理有限公司关于副总经理变更的公告	中国证券报、上海证券报、证券时报、证券日报	2015 年 01 月 10 日
3	富国基金管理有限公司关于高级管理人员变更的公告	中国证券报、上海证券报、证券时报、证券日报	2015 年 01 月 31 日
4	关于在京东电商平台开通富国基金官方旗舰店基金网上直销业务的公告	中国证券报、上海证券报、证券时报、证券日报	2015 年 06 月 24 日
5	富国基金管理有限公司旗下基金 2015 年 06 月 30 日基金资产净值和基金份额净值公告	公司网站	2015 年 07 月 01 日
6	富国基金管理有限公司关于公司及高级管理人员投资旗下基金相关事宜的公告	中国证券报、上海证券报、证券时报、证券日报	2015 年 07 月 06 日
7	富国基金管理有限公司关于开展官方京东旗舰店基金费率优惠活动的公告	中国证券报、上海证券报、证券时报、证券日报	2015 年 07 月 07 日
8	富国基金管理有限公司关于调整旗下基金长期停牌股票估值方法的公告	中国证券报、上海证券报、证券时报	2015 年 07 月 10 日
9	富国基金管理有限公司关于开展京东官方旗舰店基金费率优惠活动的公告	中国证券报、上海证券报、证券时报	2015 年 08 月 14 日
10	富国基金管理有限公司关于中信浙江并入中信证券期间基金业务安排的提	中国证券报、上海证券报、证券时报、证	2015 年 09 月 01 日

	示性公告	券日报	
11	关于调整旗下基金长期停牌股票估值方法的公告	中国证券报、上海证券报、证券时报、证券日报	2015年09月17日
12	关于淘宝官方店继续进行在售基金申购费率优惠活动的公告	中国证券报、上海证券报、证券时报、证券日报	2015年10月14日
13	富国基金管理有限公司关于调整旗下基金长期停牌股票估值方法的公告	中国证券报、上海证券报、证券时报	2015年10月21日
14	关于调整旗下基金长期停牌股票估值方法的公告	中国证券报、上海证券报、证券时报	2015年10月30日
15	提请广大投资者持有效身份证件办理相关业务的公告	中国证券报、上海证券报、证券时报、证券日报	2015年11月16日
16	富国基金管理有限公司关于开展官方京东旗舰店基金费率优惠活动的公告	中国证券报、上海证券报、证券时报	2015年12月04日

§ 12 备查文件目录

备查文件名称	备查文件存放地点	备查文件查阅方式
1、中国证监会批准设立富国中证500指数增强型证券投资基金（LOF）的文件 2、富国中证500指数增强型证券投资基金（LOF）基金合同 3、富国中证500指数增强型证券投资基金（LOF）托管协议 4、中国证监会批准设立富国基金管理有限公司	上海市浦东新区世纪大道8号上海国金中心二期16-17层	投资者对本报告书如有疑问，可咨询本基金管理人富国基金管理有限公司。 咨询电话：95105686、4008880688（全国统一，免长途话费） 公司网址： http://www.fullgoal.com.cn

的文件 5、富国中证 500 指数增强型证券投资基金（LOF） 财务报表及报表附注 6、报告期内在指定报刊上披露的各项公告		
--	--	--